

XX 新能源股份有限公司安 全生产管理制度汇编

目录

序 号	名 称	页 数
1	公司安全生产管理办法	
2	关于加强安全管理的通知	
3	出入厂区管理规定	
4	施工现场安全生产管理制度	
5	公司安全检查制度	
6	临时施工安装单位和人员安全管理规定	
7	防火安全管理制度	
8	临时用电安全管理规定	
9	高处作业安全管理规定	
10	安全检查值班考勤制度	
11	现场安全员考勤制度	
12	公司工程施工应急救援预案	
13	门卫制度	
14	宿舍安全管理制度	

XX 新能源股份公司安全生产管理办法（暂行）

第一章 总则

第一条 为了保障项目建设正常有序开展，预防和减少施工阶段生产安全事故；完善激励约束机制，充分发挥各（部门、装置）在项目施工建设安全管理的作用，保障员工生命和身体健康；保障企业财产安全；促进项目顺利实施，依据国家有关法律、法规、广汇集团及公司章程规定，特制定本办法。

第二条 公司的安全生产管理，必须坚持“安全第一，预防为主”的方针，为各项工作创造安全卫生的劳动条件，实现安全、文明生产。

第三条 安全生产管理实行一把手负责制，即公司总经理、及各部门、装置的一把手分别是公司及各部门、装置的安全生产的第一责任人，要贯彻管生产必须管安全，谁主管谁负责的原则，企业内的各级领导人员和职能部门，必须在各自的工作范围内，对安全生产负责。

第四条 生产经营单位的从业人员有依法获得安全生产保障的权利，同时安全生产人人有责，企业的每位员工都有必要在自己岗位上认真履行各自的安全职责，实现全员安全生产责任制。

第五条 凡在 XX 新能源股份公司范围内从事施工、生产、安装、检修、经营企业及其所属单位均适用本管理办法。

第二章 机构与职责

第六条 XX 新能源股份公司成立安全委员会（以下简称安委会），成员由公司领导和主要部门负责人组成。安委会的日常事务由安全委员会办公室负责处理（以下简称安委办），安委办设在公司事业管理部。成员由专职安全人员组成，其中至少有一个具备注册安全工程师从业资质。

依据安全生产法规定，各部门及单位都要配置和组建不同形式的安全组织机构，形成横向到边、纵向到底的安全生产管理责任体系，健全组织、落实责任，全面做好安全生产监督管理工作。

第七条 各部门安全职责

一、安委员会职责：

- 1、对企业的安全生产负总责。
- 2、负责贯彻党和国家的安全生产方针、政策、法律、法规、标准和制度。
- 3、负责主持召开公司安全生产工作会议，研究解决安全工作中的重大问题。
- 4、负责监督、检查公司各单位的安全生产工作落实情况，及时消除生产安全事故隐患。
- 5、审定安全生产规划和计划，确定公司安全生产目标，签发安全规章制度、安全技术规程、批准重大安全技术措施，

切实保证对安全生产资金的投入。

6、负责贯彻落实新建、改建、扩建项目（工程）中安全卫生设施“三同时”原则。对新建、改建、扩建项目的审查、验收严格按标准化、规范化执行。

二、安委办职责：

1、负责贯彻执行国家及公司安全生产方面的法律、法规、方针、政策和制度，在公司安委会的领导下，负责企业的安全、工业卫生管理、监督工作，研究和推广现代安全管理方法和技术。

2、负责对员工进行安全、环保方针、政策、规定和技术知识的宣传教育和培训，新入厂员工的公司级安全教育，组织特种作业人员的安全技术培训和考核；组织开展各种安全活动及生产人员上岗资质检查。

3、组织各部门、各装置制定、修定本部门、本装置的职业安全卫生管理制度和安全技术规程，编制安全技术措施计划并监督检查执行情况。

4、组织安全大检查。执行事故隐患整改制度，协助和督促有关部门对查出的隐患制定防范措施，检查监督隐患整改工作的完成情况。

5、参加新建、改建、扩建工程的监督及新产品的的设计审核、竣工验收及试运转工作。

6、会同设备管理部门负责对锅炉、压力容器、压力管道、气瓶、安全阀的安全监察工作，参加安全装置的校验监督，建立

好台帐。

7、负责动火审批及其管理工作。

8、对各种作业环节进行安全监督，检查各项安全管理制度的执行情况。组织开展安全生产活动，总结和推广安全生产的先进经验。

9、组织做好现场工业卫生监测、职业病防治等工业卫生工作。督促有关部门搞好安全、卫生装备的维护保养、管理工作。并按时上报监测数据。

10、经常进行现场检查，指导基层安全工作，发现违章有权制止，不听劝阻者，可令其停止工作，并立即通知有关领导。

11、综合分析研究安全生产中的突出问题，及时向领导或有关部门提出改进意见。

12、负责伤亡事故的调查、统计、上报和建档工作，参加各类重大事故的调查处理和工伤鉴定工作。

13、按国家有关规定组织好员工健康检查，建立健全员工健康监护档案。

14、负责对员工进行职防教育，现场自救互救教育考核。

15、组织制定安全事故应急救援预案，并建立安全事故应急救援预案组织机构。

16、对采购的各种安全防护用品及安全防护设施的质量、性能负有监督、检查的责任，并提出保证质量和安全的有关建议，指导员工正确使用安全防护用品和用具。

17、制定“三废”治理和噪声防治等措施规则，搞好环境保护，实现文明生产，清洁生产。并检查执行情况。

18、参加“三同时”监督检查工作，并督促有关单位使安全、环保各项指标达到国家卫生标准。

19、组织开展安全生产竞赛活动，总结和推广安全生产的先进经验。

20、对新入厂员工（包括实习、代培人员）组织入厂安全教育和考核，合格后方可分配到岗。

三、事业管理部安全职责

1、负责制定公司安全生产的各项规章制度及奖罚措施，并负责实施。

2、负责对临时参观学习、办事人员检查登记和进行入厂安全教育的组织工作。

3、协助公司领导贯彻上级有关安全生产指示，及时转发各项安全生产文件、资料，做好公司安全会议记录。

4、贯彻劳动纪律管理规定及《劳动法》，负责对员工劳动纪律的教育、检查和控制加班加点。

5、把安全作业绩纳入干部晋升、员工晋级和奖励考核的重要内容。

6、按国家规定，从质量上保证安全技术人员、工业卫生人员和消防人员的配备。

7、搞好所辖单位的安全工作。在部署公司总体工作的同时，同时部署安全工作。

四、工程部安全职责

1、组织建设项目的设计审查，保证施工质量，做到新建项目不留隐患。按照“三同时”原则，保证职业安全卫生设施和主体工程同时设计、同时施工、同时投入使用。

2、严格贯彻执行国家颁发的《建筑安装工程安全技术规程》及其它有关安全规程、标准，制定并组织审查建筑安装施工安全措施，对安全措施落实情况进行监督检查。

3、负责与施工队伍联系、配合、交接工作。认真审阅图纸，根据生产和现场实际情况提出合理化建议，严格按施工质量标准进行监理，严把工程质量关。

4、负责组织外来施工队伍人员的安全教育培训考核，考核不合格者不能雇用。签定合同必须有安全责任条款，发生事故按合同处理。

5、负责施工质量事故调查、分析、处理。

6、负责施工现场各类交通安全管理，负责维护施工现场交通安全并会同有关部门做好各类交通事故的调查、处理、统计、上报工作。

7、履行对进入施工现场的运输工具、车辆和驾驶人员进行管理和安全教育职责，

五、技术部安全职责

1、按照“三同时”原则，贯彻执行国家安全技术规范，保证职业安全卫生设施与主体工程同时设计，同时施工，同时投入使用。

2、在推广新技术、新材料、新工艺时，组织安全技术、消防、工业卫生等部门参加，考虑可能出现的不安全因素和尘毒、物理因素危害等问题；组织试验过程中，制定相应的安全操作规程；在正式投入生产前，做出安全技术鉴定，对项目的整体安全性负责。

3、负责安全技术措施项目的设计工作，确保安全生产资金投入。

4、负责组织编制、审查安全技术规程、组织编制作业规程和操作规程，并监督检查实施情况。

5、承担劳动安全科研任务，提供安全技术信息、资料，审查和采纳安全生产技术方面的合理化建议。

6、协同有关部门加强对员工的技术教育与考核，推广安全技术方面的先进经验。

7、参加重大伤亡事故的调查分析，从技术方面找出事故原因和防范措施。

六、设备部安全生产职责

1、贯彻国家关于设备设计制造、检修、维护保养及施工方面的安全规定和标准，做好主管业务范围的安全工作，负责制定和修订机械设备的操作规程和管理制度。

2、负责各种机械、设备、起重、压力容器、锅炉、电气、仪表、管道、动力、防雷、防静电装置、采暖通风装置和工业建筑物等设备的安全管理，使之符合安全技术规范、标准和制度的要求。加强设备检查和定期保养，使之保持良好状态。

3、在制定或审核有关设备设计、制造、改造方案和编制设备检修计划时，应有相应的职业安全卫生措施内容，对安全措施完成情况负责检查监督。

4、负责组织工业建筑设备、起重机械、施工用具、锅炉、压力容器、压力管道及安全附件、气瓶、防尘、防毒和防静电装置、机械和电气联锁装置，安技装备的定期安全检查、校验工作。及时整改检查中发现的问题，有重大隐患要坚决停用。

5、组织设备安全大检查，对检查出的有关问题，要有计划地及时整改，按期实现安全技术措施计划和事故隐患整改项目。

6、负责对压力容器、起重设备及特种设备的登记取证工作。

7、对外来检修和有关人员等，应组织做好安全教育工作及施工中的安全管理工作。

8、执行上级部门有关自制、改造设备的规定，对自制和改造设备的安全性能负责。

9、贯彻“三同时”原则，确保机器设备的安全防护装置齐全、灵敏、有效，凡安装、改装、修理、搬迁机器设备时，安全

防护装置及设备性能必须完好有效，方可移交运行。

10、参加重大伤亡事故的调查、分析，作出因设备缺陷或故障而造成事故的鉴定意见。

七、生产准备部安全生产职责

1、认真贯彻执行并及时向有关单位传达上级有关安全生产的指示，坚持生产与安全的“五同时”。

2、组织并检查各生产单位对生产操作工人的安全技术培训考核工作。

3、在生产准备阶段充分考虑各级单位组织结构和人员的质量配置，执行安全生产“三同时”的原则，组织新项目及技措项目的设计，施工和投用时的“三同时”的审查。

4、负责贯彻操作规程管理规定，在确保安全的前提下组织指挥生产，杜绝以各种借口的违规指挥现象的出现，减少非计划停车和跑、冒事故，发现违反安全生产制度、规定和安全技术规程的作法，立即制止，并协同安全监督部门及时纠正处理。

5、编制或修订的工艺技术操作规程、工艺技术指标必须符合安全生产要求，对操作规程、工艺技术指标和工艺纪律执行情况进行监督和考核。

6、调度人员必须保证装置的整体稳定、安全，均衡；生产中出现不安全因素、险情及事故时，要果断正确处理，防止事态扩大。同时立即向公司主管领导汇报，并通知有关职能部门采取

相应措施。

7、参加安全生产大检查，随时掌握安全生产动态，对各单位和安全生产情况及时通报。

8、负责生产事故的调查处理、统计上报工作，及时向公司安全部门报告。

9、在制订长远发展规划、编制全公司技术措施和进行技术改造时，应有安全技术和改善劳动条件的措施项目，不得以任何理由削减安全技术措施项目。

10、组织开展安全技术研究工作，积极采用先进技术和安全装备。

八、财务部门安全职责

1、在编制基本建设和工程费用计划的同时，编制安全技术措施费用计划，按计划及时提取安全技术措施费、劳保保护经费及其他安全生产所需经费，保证专款专用，负责审查安全技术措施费在项目的落实情况。凡安全措施没有落实的技术项目，未经安委会同意，不得拨款。

2、负责公司的现金及主管业务范围内的安全管理工作。

3、负责各类劳动防护用品保管和按标准发放工作。

4、贯彻执行《仓库安全管理规则》，做好物资管理的防火、防盗、防事故安全防范工作。

5、按照国家对劳动保护用品的有关标准和规定，负责审查购置劳动保护用品、保健费和防暑降温费用的合法性，保证其符

合标准。

九、采购、销售部门安全职责

1、对购入设备、配件及有关原材料的质量负责，质量必须符合国家或行业标准。

2、及时购入安全所需物品，并负责各类劳动防护用品的采购，质量必须符合国家或行业标准。

3、销售化学危险物品时，必须检查运输单位的化学危险物品经营、运输许可证，有证方可发货。

十、保卫部门安全职责

1、负责生产区及生活区的治安保卫工作。

2、健全安全保卫制度，负责进厂人员的证件检查，临时入厂人员的入厂检查或检查登记，以及对上述人员禁带烟火进厂的安全检查，负责关键要害部门安全生产保卫工作。

3、负责厂区治安和交通事故的调查、处理、上报并及时报告安全部门，会同车辆管理部门进行交通安全监督管理。

4、负责各类重大事故的现场保卫工作。

5、参加安全检查，组织好主管业务范围内的安全保卫检查工作。

十一、消防大队安全职责

1、认真贯彻执行《消防法》和“预防为主，防消结合”的方针，做好防火、灭火等消防工作。

2、掌握企业主要生产过程的火灾特点，经常深入基层监

督检查火源、火险及灭火设施的管理，督促落实火险隐患的整改，确保消防设施完备，消防道路通畅。

3、组织建立、健全企业义务消防队并对其进行业务技术指导训练，负责企业全体员工的防火、灭火知识教育。

4、负责防火防爆区内固定动火点的管理，参加火灾爆炸事故的调查、处理工作。

5、参加新建、扩建、改建及技措工程有关防火措施，消防设计的“三同时”审查和验收。

6、负责编制企业专用消防器材的配置和采购计划，负责消防器材的维护保养和修理。

7、消防车辆随时处于完好状态，接到火灾报警后，5分钟内到达火场。

8、做好气体防护工作。

9、负责建立健全企业防火档案，对关键生产装置和重点生产部位制定出切实可行的消防灭火“三案”：防火档案、消防预案、消防教育方案，每年至少演练2次。

十二、车辆管理部门安全职责

1、贯彻执行上级有关交通安全规定，负责机动车辆的年检和驾驶员的年审。

2、负责编制相关安全管理规定和管理实施细则，定期对驾驶员进行安全教育和考核工作。

3、负责车辆维护保养的组织工作，确保安全行驶。

4、会同有关部门负责交通安全管理，负责维护厂区交通安全及各类交通事故的调查、处理、统计、上报工作。

5、定期对驾驶人员进行安全教育、考核，配合保卫部门做好车辆检审工作。

6、对运输工具、车辆和驾驶人员严格管理，督促有关人员
对车辆的维护保养。

十三、质量检验部门安全职责

1、组织制订、修订化验人员采样、分析项目及使用设备、仪器的安全技术规程、专业操作规程和规章制度。

2、负责各种原料、生产中间体和产品的质量分析，提供准确的分析数据。对关键点的取样分析必须做到及时准确。

3、负责对有关动火分析和进入设备内作业的检测分析，并提出分析数据报告。

4、负责产品质量事故的分析、调查、处理，监督发生事故的
的有关数据的测定和分析。

十四、各生产装置车间安全职责

1、行政一把手是本单位安全生产的第一责任人，对本单位的
安全生产全面负责。

2、贯彻执行国家和公司有关安全生产的方针、政策、法律、
法规标准和制度，并接受公司组织的安全培训考核。

3、负责健全本单位安全生产管理机构，充实专职安全管理

人员，组织召开安全工作会议，决定安全工作的重要奖惩。

4、负责编制本单位安全技术规程及各岗位安全职责。组织对入厂员工、实习培训人员的二级安全教育和日常安全知识培训工作。

5、加强本单位安全生产管理，建立健全安全生产责任制，并组织检查本单位各级组织和个人的安全生产责任制落实情况。

6、负责本单位所辖范围内的所有设备、人员、工艺运行的安全与稳定。编制施工、安装、开车、停车、检修方案时要有安全卫生技术措施，并对执行情况进行检查监督。

7、负责对本单位的工艺设备安装质量、安全技术要求等方面的监督、检查验收工作。

8、组织本单位的安全生产大检查，对查出的事故隐患及时整改，健全完善安全管理基础资料，做到齐全、实用、规格化、标准化，努力创造良好的安全生产环境和条件。

9、禁止违章作业，对发生的事故组织调查分析，落实“四不放过”原则，坚持事故汇报制度。

10、负责本单位范围内的安技装备、灭火器材、防护和急救器具的管理，掌握本区域内尘毒情况，提出改进意见和建议。

第八条 相关单位安全职责

一、水库安全职责

1、严格贯彻落实《中华人民共和国水法》、《中华人民共和国防洪法》、《水库大坝安全管理条例》、《中华人民共和国防汛条

例》、《国家突发公共事件总体预案》等有关法律、法规和公司的各项安全管理规定。

2、水库主管负责人对水库的安全负总责，负责安全组织机构的建立和各项规章制度建设。

3、在进行水库项目工程承包方和监理方的招投标过程中，有义务对工程承包人的资质，履约能力进行审查。在与施工建筑单位签定的工程承包合同中必须有安全生产的内容条款，明确职责。

4、在项目设计、施工、验收时，做到“三同时”既在项目设计、施工、验收与安全生产工作同时进行，行使对施工方安全生产的监管责任。

5、严格执行水库建设安全技术标准，按照工程基本建设验收规程，参与质量检查以及大坝分部、分项验收和蓄水验收工作。完善建设项目的安全设施。

6、严格按照水库安全管理条例要求，协同当地有关部门对水库周边划定管理和保护范围，树立标志，并定期进行安全检查和维护，对不法行为坚决予以打击和抵制。

7、在汛期做好防汛准备工作，服从防汛指挥机构的统一指挥。做好汛期、震后或特殊情况下的安全应急预案，随时准备应对突发事件的发生。并及时向上级组织部门汇报情况。

8、建立气象水情预报和技术档案，出现险情征兆时，采取抢救措施。

二、 煤矿安全职责

1、贯彻落实国家有关安全法律、法规和公司各项关于煤

矿安全生产方针、政策、规章、规程。

2、矿长对本单位安全负总责。

3、在进行煤矿新建、扩建、改建工程承包方和监理方的招标投标过程中，有义务对工程承包人的资质，履约能力进行审查。在与施工建筑单位签定的工程承包合同中必须有安全生产的内容条款，明确职责。

4、在项目设计、施工、验收时，做到“三同时”既在项目设计、施工、验收与安全生产工作同时进行，行使对施工方安全生产的监管责任。

5、负责编制本单位安全技术规程及各岗位工作职责，建立健全煤矿各项安全组织及安全管理规定。

6、组织对员工的安全知识和特种作业、矿山救护队员的培训认证工作。

7、负责内部安全工作大检查，对不具备安全生产条件、存在隐患的行为，必须严令禁止。

8、负责编写煤矿应急预案及时研究和解决有关安全生产的重大问题，审核引进技术（设备）中的重要安全技术问题。

第三章 教育与培训

第九条 安全教育与培训工作是企业一项长期不懈的工作，要建立起一套完整的管理制度和管理办法。其工作内容可分为：入厂教育、日常教育和特殊教育。组织学习国家及行业有关安全法律法规及本公司的安全技术规程、安全制度。

第十条 三级安全教育

对新员工（包括新工人、合同工、临时工、外包工和实习人员）必须先经公司、车间（科）、班组（工段）三级安全教育，才能准其进入操作岗位，对改变工种的作业，必须重新进行安全教育才能上岗。

1、厂级教育（一级），由事业管理部门组织，安委办与人力资源处负责，教育内容包括：党和国家有关安全生产的方针、政策、法规、制度及安全生产重要意义，一般安全知识，本厂生产特点，重大事故案例，厂规厂纪以及入厂后的安全注意事项，工业卫生和职业病预防等知识，并经考试合格，方准分配车间及单位。

2、车间级教育（二级），由车间主任负责，教育内容包括：车间生产特点、工艺及流程、主要设备的性能、安全技术规程和制度、事故教训、防尘防毒设施的使用及安全注意事项等，并经考试合格，方准分配到工段、班组。

3、班组（工段）级教育（三级），由班组（工段）长负责，教育内容包括：岗位生产任务、特点、主要设备结构原理、操作注意事项、岗位责任制、岗位安全技术规程、事故案例及预防措施、安全装置和工（器）具、个人防护用品、防护器具和消防器材的使用方法等。

每一级的教育时间，均应按化学工业部颁发的《关于加强对新入厂员工进行三级安全教育的要求》中的规定执行。

第十一条、进入企业参观、学习的人员，接待部门负责对其

进行安全注意事项教育，并指派专人负责带队。参观学习人数不宜过多。职能人员参加劳动亦应经过接受单位相应的安全教育。

第十二条、企业内部调动（包括车间内调动）及脱岗半年以上的员工，必须对其再进行二级或三级安全教育，其后进行岗位培训，考试合格，成绩记入“安全作业证”内，方准上岗作业。

第十三条、日常性安全教育

各级领导和各部门要对员工进行经常性的安全思想、操作规程和规章制度教育，增强员工的安全防范意识和法制观念。定期研究员工安全教育中的有关问题。

1、举办安全技术和工业卫生学习班，采用展览、宣传画、安全专栏、报章杂志等多种形式，以及先进的电化教育手段，开展对员工的安全和工业卫生教育。

2、在大修或重点项目检修，以及重大危险性作业（含重点施工项目）时，安委办应督促指导各检修（施工）单位进行检修（施工）前的安全教育和安全指导。

3、员工违章及重大事故责任者和工伤人员复工，应由所属单位安全人员和安委办进行安全教育，并将内容记入“安全作业证”内。

第十四条、特殊安全教育

特种作业人员必须按《特种作业人员安全技术考核管理规则》（G B 5306—85）的要求进行安全技术培训考核，取得特种作业证后，方可从事特种作业。

1、对特种作业人员，按各业务主管部门的有关规定的期限组织复审。

2、在新工艺、新技术、新设备、新材料、新产品投产前要按新的安全操作规程，对岗位作业人员和有关人员进行专门教育，考试合格后，方能进行独立作业。

3、发生重大事故和恶性未遂事故后，企业主管部门要组织有关人员进行现场教育，吸取事故的教训，防止类似事故重复发生。

第十五条、对从业人员的安全考核

1、公司级干部的安全技术培训和考核，由上级有关主管部门组织进行。其它干部的安全技术考核，由安委办负责组织进行。考核内容如下：

*国家有关安全生产和劳动保护的方针、政策、法规、制度和标准。

*企业各项安全生产管理制度。

*本企业的生产工艺和特点。

*本企业所接触的易燃、易爆、有毒、有害物质的理化性质，对人体的危害，预防措施和急救处理原则。

*所管部门或业务范围内要害岗位的安全管理制度和注意事项。

*车间（单位）各类安全装置的种类和作用，以及管理方法。

*本企业劳动保护用品和器具，以及消防器材的正确使用方

法。

*化学工业部颁发《安全生产禁令》中的有关规定。

2、工人的安全技术考核，由车间（单位）领导负责组织，安全员具体执行，考核内容包括：

*国家有关安全生产和劳动保护方针、政策、法规、制度和标准。

*本车间（岗位）的生产特点以及所接触的易燃、易爆、有毒、有害物质的理化性质，对人体的危害、预防方法和急救处理原则。

*本车间（岗位）的各项安全生产规程和管理制度。

*本车间（岗位）各类安全装置的类型和作用及其维护保养方法。

*本岗位的劳动保护用品和器具，以及消防器材的正确使用方法。

*本岗位的工艺流程和开停车安全注意事项。

*化学工业部颁发的《安全生产禁令》中的有关规定。

第四章 安全作业证

第十六条 安全作业证是员工独立作业资格凭证，其发放范围限于企业直接从事独立作业的所有作业人员。

第十七条 安全作业证发给经过教育培训或学徒期满后，有一定的生产理论知识，具备安全操作技能，（技术复杂的化工岗

位工人，必须经所在工段（车间）转岗学习并经考试合格）能独立从事某项生产活动的员工。

第十八条 特种作业人员，除取得特种作业人员操作证外，还必须取得本企业的安全作业证。

第五章 检查与考核

公司组织集中检查考核每年不少于 4 次，每半年综合考核一次，特殊时期进行专项检查；车间级集中检查考核每月不少于 2 次（不含车间安全员日检），班组级日常检查，每班不少于一次。

第十九条 安全生产检查考核内容

1、安全生产组织机构是否健全，安全生产管理各项规章制度是否完善。能依据国家和行业的有关规定、制度和标准，结合本单位（部门）实际，建立完善各项安全管理规章制度、安全标准及操作规程。

2、安全生产基础工作扎实，各项安全制度完备，会议、检查、培训教育等记录规范，事故档案、事故报表等基础资料台帐健全。

3、安全教育、宣传、培训措施落实到位。能认真贯彻安全生产政策、法规及各项安全生产管理制度、标准；经常组织员工学习安全生产知识、安全生产操作规程，增强员工安全意识，掌握安全生产技能；按上级主管部门的要求，认真组织开

展特殊作业人员、新员工和转岗人员的安全教育培训工作。确保岗位员工日常安全教育 100%，新员工和转岗人员安全教育 100%，特殊作业人员培训持证 100%，施工作业应急计划教育 100%。

4、有计划、有检查、有验收、有整改措施，安全活动紧密结合生产实际，并做到“检查、整改、讲评”三落实。

5、安全生产设施完备可靠。每个生产区域、施工现场有明显的安全生产标志，配有足够的消防器材，各种安全监控设施及护栏护罩等防护设施完好，并做到定期检查、安全可靠。

6、生产作业（施工）现场安全管理实现标准化，落实管理措施，杜绝施工过程中的“三违”现象，及时消除事故隐患。

7、劳动保护措施落实。能认真开展劳动保护工作，对职业中毒和职业病患者实施建档管理，体检措施落实；按照规定为员工配发劳动保护用具用品，并督促员工按规定使用、穿戴劳保护具、用品。

8、施工建设、交通、火灾等事故。

第二十条 安全生产检查考核由安委会牵头，安委办组织实施，每半年对各单位（部门）检查考核一次，分别评选出安全生产先进单位、达标单位、未达标单位。

第六章 调查和处理

第二十一条 发生事故要按“四不放过”的原则办理。

第二十二条 对一般事故或重大未遂事故，应在事故发生后由安委办组织车间及相关部门调查并召开事故分析会。

第二十三条 对重大事故，由公司主管领导，组织安委办及相关部门对事故展开调查和处理。

第二十四条 伤亡事故的调查处理按《企业员工伤亡事故报告和处理规定》（1991年3月1日国务院令第75号）

第二十五条 由于不服从管理，违反规章制度，或强令工人违章冒险作业，而发生重大事故构成重大责任事故罪和玩忽职守罪的人员，由司法部门依法惩处。

第二十六条 对事故责任者的处分，可根据事故大小，损失多少，情节轻重，以及影响程度等情况，令其赔偿经济损失或给予行政警告、记过、记大过、降职、降薪、撤职、留厂察看，开除出厂，直至追究刑事责任。

第二十七条 对各类事故隐瞒不报、虚报、或有意拖延报告者，要追究责任，从严处理。

第二十八条 对防止或抢救事故有功的个人，企业应予以表彰、奖励。

第二十九条 全年考核为先进单位者，公司颁发先进荣誉证书，并给予一次性奖励；对未达标单位，给予通报批评，并扣罚单位奖金。各级部门，应对本单位安全管理和安全生产搞得

成绩突出的班组和个人，授予荣誉称号或奖励。

第七章 附则

第三十条 本办法由公司安委办负责解释。

第三十一条 各部门要根据本办法加强生产安全管理工作，依据各职能部门、单位职责，结合本单位特点，突出针对性、可操作性强，编制出适合于本单位的各项规章制度、管理条例细则和各岗位操作规程。做到一岗一责，人人有责。

第三十二条 各单位根据本装置的工艺特点：高温、高压、低温、负压、连续、自动等；有毒、有害化学品：易燃、易爆、腐蚀等特性编制事故紧急应急预案。

第三十三条 本纲下列用语的含义

1、“项目”是指：XX 新能源股份公司在哈密地区伊吾县淖毛湖镇建设年产 80 万吨/年煤基二甲醚工程，主要建设内容包括以煤炭为原料，年生产甲醇 120 万吨，以甲醇为原料年生产二甲醚 80 万吨的生产装置、配套设施、公用工程、设备维修设施、运输系统、办公生活设施等；工程由中国化学工业第二设计院承担设计，所有工程定于 2009 年 7 月具备投料条件。

2、“三同时”是指：国家规定在安全、环保、工业卫生、消防领域内，企业在新建、改建、扩建中要将安全、环保、工业卫生、消防设施同主体工程，同时设计、同时施工、同时投产。

3、“三废”是指：在工业生产过程中产生的工业废弃物即废

气、废水、废渣。

4、“三案”是指：《防火档案》《灭火预案》《事故应急预案》。

5、“三违”是指：违章指挥、违章操作、违反劳动纪律。

6、“四不放过”是指事故发生后，对事故要做到：事故原因没有查清不放过、事故责任者没有受到处理不放过、周围群众未受到教育不放过、没有防范措施不放过。

7、“五同时”：即研究、计划生产同时研究安全工作，布置生产同时布置安全工作，检查生产同时检查安全工作，总结生产同时总结安全工作，评比、表彰先进同时表彰安全先进工作者。

8、“安全作业证”是指：凡是对生产经营安全或从业人员安全健康有不良影响的各种作业活动，如工艺操作、设备检修、吊装等危险性作业，其组织者或作业者，需要事先提出申请，经国家有资质的管理部门、生产经营单位的安全生产管理部门培训、考核、审查批准后，具备从业资质的人员，给予的证书。取得作业许可证后才能从事该项作业活动。

第三十四条 本办法从通过之日起执行。

关于加强安全生产管理的通知

公司所属各部门、各装置：

为了加强公司安全生产管理，保障项目的顺利实施，根据《中华人民共和国安全生产法》、《建设工程安全管理条例》及集团、公司的相关制度，确保安全生产，结合公司实际，特做如下要求：

一、公司各施工单位及车间班组必须贯彻执行安全生产岗位责任制和安全操作规程，并督促工人执行本规定。

二、各施工单位必须设专职安全员一人，并成立安全小组（由安全员、施工员、班组长等三人组成），由安全员负责小组工作，检查对国家有关安全生产法规和本规定的执行情况。掌握生产中的不安全因素，及时提出改进意见，经常对职工进行安全教育，审查有关设施，制止违章作业和违章指挥，发现有可能造成重大事故的危险时，有权停止其作业，撤出人员，再向公司报告。

三、加强安全员责任意识教育，对安全员工作成绩突出的予以表彰和奖励；对工作失职、玩忽职守，造成安全事故的要追究经济及法律责任。

四、各班组在施工过程中，须严格按操作规程操作、按下列规定及要求进行施工。

- 1、施工现场要有符合规定的设施，确立施工及交通安全。
- 2、施工区域内的悬岩、陡坡、深坑、现场升降口、预留口、通道口、楼梯口要有防护措施，凡不符合安全规程和没有安全措施的一律不准施工。
- 3、上、下交叉作业楼层，要架设安全网，并要随墙逐层上升，

四米高度设一道固定安全网，高空、悬崖、陡坡、层面作业，要有安全防护措施或拴安全带，现场施工人员要带安全帽。

4、脚手架搭设要符合安全规定，要有扶手，要有防滑措施，应随时清除脚手架上的障碍物，脚手架上不准超负荷使用，高空不准搭独跳行人，大风、大雨、大雪、大雾不准高空作业。

5、在石棉瓦屋面施工作业，必须有行之有效的安全措施。

6、在深坑、地道、洞室等空气不流通的场所施工，要有通风设备，沥青施工要有沥青防毒救护用具。

7、在深井、深槽、巷道作业要有防滑坡、防沼气、防冒顶、防塌方及排水措施，严禁采用挖空底脚的施工方法。

8、员工上班时间不准用机械戏弄人，进入工作场地，不准穿裙子，不准穿高跟鞋，不准酒后高空作业，在操作中，不准向墙外砍砖头，不准私自调换工种。

9、沥青施工后倾倒建筑废料要符合环保部门的规定。

10、工地上安装各种机械设备及水电管线，必须符合安全要求及规定，在使用中，必须按操作规程作业，不准违章作业。

四、各工地施工现场必须设置防火装置和切实可行的防火措施，杜绝火灾事故。

五、各工地必须贯彻女工“四期”劳动保护规定，保证女工的身体健康。

六、公司的专职安全员负责全公司的安全工作，各施工队（班组）必须服从专职安全员的指导、监督、检查。

七、对违反上述规定之一因此造成事故和未遂事故的，按实际损失金额对班组罚款 20%，并对主要责任人进行批评教育、停工学习、扣工资 10%、停发奖金或降级、撤职、开除等，情节特别严重的，按有关安全规定及文件处理，直至追究法律责任。

出入厂区管理规定

第一条：为了维护厂区施工的安全，并使出入厂区的人员、车辆、物品有所遵循，特制定本办法。

第二条：凡人员、车辆、物品出入厂门须遵守本办法，服从警卫人员管理。

第三条：所有出入厂区的人员、车辆、物品均须持厂区出入证方可入场。

第四条：人员出入厂证分为蓝、红、黄、白四种颜色。

蓝色为广汇新能源股份公司正式员工及实习、试用期人员佩戴。

红色为建设施工单位佩戴。

黄色为监理单位、设计单位、外方技术指导等佩戴。

白色为临时参观人员佩戴。

第五条：人员出入厂证办理：

1、员工入厂证：

(1) 凡属 XX 新能源股份公司的正式员工必须按规定及时到公司事业部办理“员工入厂证”。

(2) 员工出入厂区大门必须按规定着装，并将“员工入厂证”佩带在胸前，接受警卫人员的检查。

(3) 凡属公司的正式员工，在行政办办理“员工入厂证”前必须经过公司安委办的安全教育并考试合格后，才能按规定办理。

(4) 公司员工办理“员工入厂证”每人须交一寸免冠彩色

照片（电子版）。调动或自动离职时必须交回公司事业部，未能追回者从工资中扣罚 50 元。

（5）“员工入厂证”丢失者，写出书面补发申请报告，经所在部门领导审批，再经公司有关领导批准，持批准的补发申请报告，到公司事业部办理补发手续，交补办费 20 元。因调动或自动离职时必须将“员工入厂证”交回分公司行政办，不交者按 1.4 处理。

2、协作单位人员入厂证

（1）凡属需要在 XX 新能源股份公司厂区内施工协作的单位，其中包括土建、设备安装、调试、检修、工程设计、监理及其它协助性的工作等人员，并出入厂区频繁者，应由协作单位的负责人集体造册申请办理“临时入厂区证”，凭临时入厂区证出入公司大门，并要求每位出入厂区的工作人员按公司规定佩带在胸前，接受门卫警卫人员的检查和询问。没有“临时出入证”者必须在门卫警卫人员处办理登记手续方可进入厂区。

（2）凡需办理“临时入厂区证”的外协单位，必须对其需要进入公司厂区域内工作和作业的人员进行有关的安全知识和安全生产的教育及熟知公司入厂区安全须知的各项规定，经有关部门考试合格，方可按规定办理。

（3）需办理“临时入厂区证”的外协单位人员，每人须交一张一寸免冠彩色照片，办证押金 5 元，工本费 5 元。施工结束撤离厂区时，需将“临时入厂区证”交回有关部门，每证退押金 5 元，不交者一经发现，不但要追回，每证的押金 5 元也不退还，而且还要从其它项目的费用中每证加倍扣罚 10~20 倍。

（4）“临时入厂区证”丢失者，由丢失者本人写出书面补发申请报告，经所在外协单位负责人审批，再经公司有关领导批准

后，持批准的补发申请报告，到公司有关部门办理补办手续，但需再交一寸免冠彩色照片一张，交补办费每证 20 元。施工或工作结束后，必须将“临时入厂区证”交回，并每证退押金 5 元，不交者按第三条规定处理。

第六条：公司外人员出入管理

1、凡公司外人员来访时，须填写来宾登记表，由警卫人员电话联络后，由接待方，亲自签字引领入厂为原则。

2、凡各部门接待贵宾，均须事先至事业管理部行政处登记，并办理“贵宾证”，贵宾进入厂区须佩挂贵宾证，出厂时将贵宾证交还警卫室，并由警卫人员签注出厂时间。

3、凡须进入厂区洽公或参观人员，不得携带危险物品、照相机或描绘工具等，惟经公司指定负责领导特准者不在此限，但须严加管制，不得逾越指定准许摄影标的。

4、禁止来宾未经准许进入现场参观洽公，发现或接获他人检举，应由保卫部门查明责任归属，按人事制度有关规定办理。

5、进入施工现场人员应服从警卫人员管理，按要求佩戴安全帽入厂。

第七条：机动车辆通行证和物品出入证的办理

1、机动车辆通行证

(1)凡属 XX 新能源股份公司的各类机动车辆，必须办理“机动车辆通行证”，违反者根据公司有关规定给予处罚。

(2)每年度公司各类机动车辆的司乘人员，必须在规定的时间内到公司有关部门免费办理“机动车辆通行证”一张，并按要求张贴在机动车辆驾驶室右侧前窗玻璃的明显位置，便于门卫警卫人员和事业部的检查和查询。

(3)公司的各类机动车辆的司乘人员在进、出公司厂区域时，

必须接受门卫警卫人员和其它有关人员的检查和查询，不得以任何借口拒绝检查和查询，否则按公司的有关规定予以处罚。

(4) 丢失“机动车辆通行证”的司乘人员，需写出书面补发申请报告，经所在单位领导审批，到公司领导处批准后，可持补发申请报告到公司行政办办理补办手续，但每证须交 20 元补办费。

(5) 每年度更换一次“机动车辆通行证”，以旧换新，无旧证者需交 20 元的手续费，方可办理更换手续。

2、机动车辆临时通行证：

(1) 凡属需要在 XX 新能源股份公司厂区域内外协单位的机动车辆出入厂区频繁，应由外协单位写出申请报告，经公司领导批准，持批准的申请报告到公司有关部门办理“机动车辆临时通行证”并按车辆通行证背面的各项规定严格执行，违反者按公司的有关规定进行处罚，并视情节轻重赔偿直至取消入厂区资格，所引起的其它严重后果均由司乘人员和所在外协单位负责。

(2)“机动车辆临时通行证”的办证需写明车辆的牌照号码，交工本费每车 10 元，押金 100 元。工作结束后将“机动车辆临时通行证”交回公司有关部门，退押金每车 100 元，不上交者一经发现，不但要追回通行证，而且 100 元押金不退，还要从其它项目的工程费用中每证加倍扣罚 200~600 元不等。

(3) 丢失“机动车辆临时通行证”的司乘人员，需写出书面补发申请报告，所在外协单位领导审批，经公司领导批准，持批准的补发申请报告，到公司行政办办理补发手续，每证须交 20 元补办费。

(4) 机动车辆临时通行证”所签发的日期到期限时，外协单位的工作仍需进行，司乘人员到公司行政办可以旧换新，但需

交工本费每证 10 元。无旧证上交者，需交 20 元的手续费方可办理更换手续。

3、外来物品出入管理

第一联：警卫室→会签→主管批核→警卫室

第二联：警卫室→会签→主管批核→有关部门→警卫室→有关部门

(1) 入厂：设备及建设方物品入厂均须办理物品出入证，并填写“物品入厂清单”由责任人填具“物品进厂清单”一式两联，由工程部及对应装置负责人核签，经警卫人员签注入厂时间抽存第二联，第一联由责任人自存作为出厂的凭证。

(2) 出厂：建设方物品出就由办理入厂的单位凭“物品进厂清单”第一联，交工程部及对应装置负责人核签，由警卫人员检出原存查的第二联查对并分明签注出厂时间放行，第一联于次日上午 12 时前转交主办部门存查，第二联留存警卫室。

4、公司物品出入管理

(1) 入厂时，须办理“物品出入证”，一式五联，由主办部门填具物品栏的品名，规格、数量及经办人姓名、车行、车号、人数等，经主办部门领导、工程部负责人核签，第一联由主办部门自存，第二、三、四、五联经警卫签注入厂时间后，第二联暂存警卫室，于次日上午 12 时前交财务部查存，第三联由警卫室留存，第四联交厂商或建设方于物品出厂时查对之用，第五联交承运商凭此以申请运费。

(2) 出厂时，须办理“物品出厂证”，一式五联，由主办部门填具物品栏的品名，规格、数量，并携入厂时第四联，经主办部门领导、工程部负责人核签，公司副总经理以上领导核签，由警卫人员查对原存第三联签注：姓名、车行、车号、人数及入厂

时间后，于第四联填注实际返厂数量后暂留警卫室，第三联交主办部门签注出厂时间后出厂，次日上午 12 时前警卫人员将第三联转送财务室，第四联主办部门核对销案。

第八条：外来车辆、物品出入厂时间（以下时间为北京时间）。

- 1、 入厂：每日上午 10 时至下午 7 时；
- 2、 出厂：限每日下午 8 时之前；
- 3、 如遇特殊情况需在上述时间外出入时，由主办部门事先通知事业管理部转知警卫室。

第九条：现场车辆及物品出厂通道归属；

根据现场目前施工现状，共设 7 个通道，为了保证现场的物品安全，保持现场良好秩序，凡现场车辆及物品出入应遵循“出口同一通道”原则，既凡在从一号通道进入的车辆，出厂仍在一号通道办理。为了保持通道通畅，暂设定各通道用途如下：

- 1、 2 号通道为公共通道
- 3 号通道为合成及储罐装置区通道
- 4 号通道为甲烷分离、备煤装置通道
- 5 号通道为动力站装置通道
- 6 号通道为气化、空分装置通道
- 7 号为水系统、低温甲醇洗装置通道。

第十条 出入管理如发生异常情形，警卫应立即填报“异常报告单”一式两份，呈主管批准后，一联留存，一联交安委办将处理情形摘要记入后交有关部门留存。

第十二条，本规定从通知之日起执行。

施工现场安全生产制度

为了加强公司安全生产管理，保障项目的顺利实施，根据《中华人民共和国安全生产法》、《建设工程安全管理条例》及集团、公司的相关制度，确保安全生产，结合公司实际，制定本规定：

一、公司各部门、装置、施工、监理单位必须贯彻执行安全生产岗位责任制和安全操作规程，要做好安全生产的宣传教育，抓好各项安全生产措施的贯彻、落实。并教育、督促现场施工的作业人员牢记安全技术操作规程，认真执行本制度。

二、健全本单位的安全组织机构建设。各施工单位必须设专职安全员一人，并成立安全小组（由安全员、施工员、班组长等三人组成），由安全员负责小组工作，检查对国家有关安全生产法规和本规定的执行情况。公司各部门、装置、监理单位也应设置本单位的专兼职安全员，掌握生产中的不安全因素，及时提出改进意见，经常对员工进行安全教育，审查有关设施，制止违章作业和违章指挥，发现有可能造成重大事故的危险时，有权停止其作业，撤出人员，再向公司报告。

三、公司的专职安全员负责全公司的安全工作，各施工队（班组）必须服从专职安全员的指导、监督、检查。

四、强化安全责任意识教育，对安全员工作成绩突出的予以表彰和奖励；对工作失职、玩忽职守，造成安全事故的要追究经济及法律责任。参加施工的所有员工都要经过违章安全教育和岗位安全操作技术教育，每天上班前，开好安全会，由班组长进行安全生产教育后，方可上岗操作。

五、各班组在施工过程中，须严格按操作规程操作、按下列规

定及要求进行施工。

1、开工前，施工技术部门应根据施工现场的水文、地质、气象设施等资料，结合有关部门上的安全技术规定，在编制施工组织设计和施工方案的同时，编好安全技术措施，前做好安全技术的交底工作。

2、各工地施工现场必须设置防火装置和切实可行的防火措施，杜绝火灾事故。同时要有符合规定的设施，确立施工及交通安全。各种机具设备设施、材料、构件等，均要按照现场施工阶段的平面布置图进行摆放，保证场内道路畅通、平整。

3、在临近高压线施工时，要遵照供电部门和公安消防部门的规定，在高压线下方十米范围内，不准乱摆放物料。不准搭设临时设施，不准停放机械设备，在高压线其它架空线一侧进行起吊作用时，要按照《起重机械安全管理规程》的要求执行。

4、施工现场要设消防栓，备有足够的，有效的灭火器材，在消防栓周围5米内，不得乱摆放物料，严禁把易燃物品带入木工房、库房等。

5、施工现场要设临时围墙，由安全值日巡视检查，做好防火、防盗、防污染环境。

6、施工地入口处及危险作业部位均应挂上醒目的安全生产标志或宣传画，随时提醒职工注意安全。

7、在临近街巷、民房施工时，要搭设可靠的防护栅或采取切实有效的防护措施，确保行人和居民的安全。

8、施工区域内的悬岩、陡坡、深坑、现场升降口、预留口、通道口、楼梯口要有防护措施，凡不符合安全规程和没有安全措施的一律不准施工。

9、上、下交叉作业楼层，要架设安全网，并要随墙逐层上升，四米高度设一道固定安全网，高空、悬崖、陡坡、层面作业，要有安

全防护措施或拴安全带，现场施工人员要带安全帽。

10、凡三米以上的工程均要采取有效的防护措施，脚手架、安全网的架设必须符合规程标准，如遇深坑，深井施工时，除按规定施工外还要对三米以上的深坑，槽加设防坠落措施，以保证深坑、槽内作业人员的安全。脚手架搭设要符合安全规定，要有扶手，要有防滑措施，应随时清除脚手架上的障碍物，脚手架上不准超负荷使用，高空不准搭独跳行人，大风、大雨、大雪、大雾不准高空作业。

11、各类机械设备的操作工、电工、架子工，起重信号工，焊工等特殊工种，必须经过专门的安全操作技术培训，考试合格持上岗证，方可独立操作。

12、施工现场的各种安全设备、设施，安全色标等，任何人不得擅自拆动，因施工需要，必须拆除时，要经工地负责人和安全管理部門同意，方可拆动。

13、在石棉瓦屋面施工作业，必须有行之有效的安全措施；在深坑、地道、洞室等空气不流通的场所施工，要有通风设备，沥青施工要有沥青防毒救护用具；在深井、深槽、巷道作业要有防滑坡、防沼气、防冒顶、防塌方及排水措施，严禁采用挖空底脚的施工方法；沥青施工后倾倒建筑废料要符合环保部门的规定；工地上安装各种机械设备及水电管线，必须符合安全要求及规定，在使用中，必须按操作规程作业，不准违章作业。

六、进入施工现场人员要求：

1、服从安全指挥，遵守各项安全生产管理制度，正确使用防护用品，进入施工现场都必须戴好安全帽，高处作业必须挂好安全带。

2、进入厂区人员须服从保卫人员的管理。对未按规定着装或穿高跟鞋、拖鞋、赤脚的人员，保卫人员有权谢绝入厂。

3、严禁在厂区易燃部位吸烟、打移动电话、照相、摄像。

4、酗酒人员严禁酒后进入厂区操作。

5、员工上班时间不准用机械戏弄人，进入工作场地，在操作中，不准向墙外扔砖头，不准私自调换工种。

七、各工地必须贯彻女工“四期”劳动保护规定，保证女工的身体健康。

八、对违反上述规定之一因此造成事故和未遂事故的，按实际损失金额对班组罚款 20%，并对主要责任人进行批评教育、停工学习、扣工资 10%、停发奖金或降级、撤职、开除等，情节特别严重的，按有关安全规定及文件处理，直至追究法律责任。

公司安全检查制度

保证安全施工与做好劳动保护工作是党和国家保护劳动者的重要政策，是公司管理工作的基本原则之一。重视和做好安全施工、保护职工的身体健是安全管理的神圣职责，为做好这一工作，特制定公司安全检查制度。

一、企业指导是否牢固树立了“安全第一”的思想，坚决贯彻“管生产必须管安全”的原则，把安全生产放在重要的议事日程上，作为头等大事来抓，认真落实“安全生产，文明施工”的规定。

二、是否已建立健全安全专职机构，配备了年富力强的安全专职干部，加强安全部门的领导，充分发挥了他们的监督检查作用，各级领导要支持安全技术部门的工作，真正把安全技术人员当成自己的助手和参谋。

三、是否已严格执行了安全生产责任制，制度使各级领导、各职能部门都负起责任，确保各项安全制度、计划、措施的贯彻落实。

四、安全技术措施是否有明确的针对性，安全交底要认真细致，确定起到安全施工的作用，现场内的各种材料、施工设备，必须按图进行布置，现场内的安全、卫生防火设施要齐全有效。

五、是否已做到切实保证职工在符合规定的安全条件下进行施工作业，施工中搭设的各种脚手架、井架等临时设施均符合国家安全技术规程的标准，要正确使用安全网，施工现场安装的机电设备要保持良好的技术状态，严禁机电设备带病运转，一切机电设备的安全防护装置要齐全、灵敏、有效。

六、是否坚持安全生产教育工作。坚决制止违章指挥和违章作业，凡进入施工现场的人员，必须严格执行戴安全帽，高处作业必须系安全带和易燃、易爆地区严禁吸烟和玩火的规定，施工现场危险部位必须设置安全警示标志，随时提醒职工及他人注意安全。

七、严肃对待施工现场发生的安全事故，把一般安全事故当作大事帮来抓，把未遂安全事故当作已遂事故来抓，对查出的安全事故隐患，必须做到“三定”，即：定隐患整改负责人，定隐患整改措施，定隐患整改完成时限。并要指定人员按期进行复查，督促解决。

八、财务部门是否按国家规定提供安全专项投入，是否监督安全费用的合理使用，不得把安全专项资金挪作他用。

九、是否做好施工安全日志和部门的安全记录及安全资料建档工作。

十、公司每季度进行一次安全检查，各处（队）每月进行一次检查，各施工班组每周进行一次安全检查。安全检查是以自查为主、互查为辅，重点查思想、制度、记录、领导、隐患，及是否结合季节特点开展防洪、防雷、防塌、防坠落、防毒、防火、防中暑工作。

十一、是否坚持安全检查，是否坚持群众与领导相结合的原则，是否按要求整改隐患。

十二、认真检查“三同时”和“四不放过”执行情况，安全档案事理情况。

十三、切实检查新技术、新工艺、新材料的施工安全技术是否已经配套，是否切实可行。

十四、每个施工现场是否建立全员的工作考勤制度，是否有专门的登记簿，记录是否齐全。

临时施工安装单位和人员的安全管理规定

XX 新能源股份公司厂区是易燃易爆的要害危险区，为保障安全，防范未然，各进入厂区的施工单位和使用临时工的施工单位都要积极做好本单位人员的工作，使他们做到遵纪守法，为此特制定本规定。（临时施工人员包括：雇佣临时土建设备安装队伍、临时工、民工。）

1. 合同管理：

1. 1 凡 XX 新能源股份公司厂区工程项目需要雇佣的临时施工安装队伍，都要签定书面合同书，在签定之前都要对对方主体资格进行审查，同时审查其安全保证条件。

1. 2. 合同中必须用专门条款载明甲乙双方安全责任人、双方安全责任及发生事故后的责任划分。

1. 3. 合同必须明确有乙方负责提供其全体施工安装人员在施工中必须的劳动保护用品。

1. 4. 合同中的安全保证条件一律由公司事业部及安全技术人员审查确认，合同中无以上条款规定，无事业部签字不能生效。

2. 现场管理：

2. 1. 凡承担 XX 新能源厂区临时施工安装任务或临时性工作的外来人员，均必须进行安全教育，合格后方可办理入厂区手续。

2. 2. 外来施工安装或担负其它临时工作人员，均必须严格遵守我厂区各项安全管理制度和规定。

2. 3. 除合同中明确甲、乙双方负责人外，还必须明确某一具体施工安装项目的现场对口安全责任人，在确定施工安装方案、施工人员、工程质量标准后，还必须同时确定安全技术、劳动保护措施，并由甲、乙双方安全监察部门审查确认后方可进行施工。

2. 4. 甲方负责人负责组织向乙方介绍与施工安装现场有关的安全规定和施工安装过程中可能出现的问题的注意事项和防范措施，以及发生问题后的处理方法。

2. 5. 凡单位临时雇佣的零散施工安装人员或固定合同工、民工等，由该单位负责安全管理和安全教育。

2. 6. 甲方安全监察人员可随时对乙方施工人员的施工安装现场进行安全检查和监督。在危及安全生产和人身安全的情况下有权令其停工整改，必要时可提出处罚意见，由有关部门执行。

3. 事故处理：

3. 1. 乙方发生人身伤亡事故或其它事故，由乙方合同中安全负责人组织调查和处理。

3. 2. 甲方派人参与调查，同时乙方必须将事故调查处理情况抄送甲方事业部。

3. 3. 如果乙方发生事故涉及甲方利益，由甲乙双方进行调查。事故处理、责任划分按合同中事先签定的有关条款办理或有关法律条款处理。

3. 4. 临时雇佣的零散施工人员，在工作中发生事故，由雇佣单位全权负责事故调查和善后处理。如发生重大事故由雇佣单位和有关部门协同调查上报。
4. 监督检查：公司事业部安全技术人员有权对各单位在施工安装过程中的甲、乙双方进行安全监督、检查。如果有违反本规定或不遵守职业卫生安全管理制度情况，可随时进行处理，情节严重的提出处理意见报上级领导批准。
5. 本规定由 XX 新能源股份公司事业部负责解释。
6. 本规定自颁布之日执行。

XX 新能源股份公司

防火安全管理制度

为了保障生产建设和人民生命财产安全，切实做好防火安全工作，根据《中华人民共和国消防条例》的规定特制定公司防火安全管理制度，各班组及全体职工必须认真贯彻执行。

一、施工现场不准随便吸烟，不准乱扔烟头，可在安全地点设置吸烟点。如有违反，轻者处以个人罚款，严重者责任人单位承担连带责任,望各单位监督执行.

二、认真贯彻有关消防工作的条例、文件、批示规定将防火工作纳入生产工作议事日程，做到防火安全工作与生产工作同时布置，同时检查，同时总结，同时评比，同时奖励。

三、运用各种形式向公司全体职工进行广泛深入的防火安全教育，提高做好防火安全工作的自觉性。

四、公司每逢“五一”、“国庆”、“元旦”、“春节”等节日分别组织防火安全检查，对查出的火险隐患，定人、定时、定措施进行整改，对重大火险隐患，必须及时研究，彻底整改。

五、各班组要经常检查本班组辖区范围内的防火安全工作，发现有不安全的火险隐患，应及时排除，防止火灾发生，如发现有本班组不能解决的，应及时向公司防火安全负责人或公安消防部门报告。

六、加强对义务消防队的领导，经常开展防火、灭火知识的教育，进行业务训练，做到对消防器材会用、会修、会保养。

七、对火灾事故要坚持“四不放过”的原则严肃处理，对防火工作搞得好的班组和个人给予表扬和物质奖励，对玩忽职守、不负责任和违犯规定，造成火灾的责任者和领导，根据情节严肃处理。

八、根据本公司的实际情况，针对用火用电情况、易燃易爆物品管理，分别制定以下防火安全责任制：

（一）木工防火安全责任制

- 1、木工房、干燥室应符合防火规范要求，木工使用的电动机应采取封闭型，电气照明等设备应用防爆型。
- 2、禁止在木工房内吸烟、用火胶烧火取暖、使用火炉电炉等。
- 3、生产中留下的金属屑、刨花及其它废料应及时清除，保持清洁关好门窗。
- 4、木工房内严禁存放易燃、可燃液体或挥发性溶剂制的胶和各种油漆。
- 5、禁止在设备、电动机上积存锯灰或者在附近存放易燃物，对设备和电动机要经常打扫，定期检查，发现问题及时整改。
- 6、在锯木过程中要注意控制电锯和时机盖磨擦部份的温度，不要使用钝锯和弯曲片，以因强烈磨擦引起燃烧，锯片冷却剂要用水，禁止用油。
- 7、木工房的电源、电器设备要经常检查，防止短路引起火灾，停止使用时必须切断电源，下班时应检查一次。
- 8、工作人员要求会使用灭火器材并懂得灭火的基本知识，对配备的灭火消防器材要经常检查保养，不允许损坏或做其它用途。

（二）油漆工防火安全责任制

- 1、油漆工必须经过防火安全教育、训练，并经考试合格才能上岗操作。
- 2、油漆工作间是防火、防爆重点部位，防火负责人每天必须检查一次防火安全，及时清除火源火险。

- 3、油漆工作间禁止吸烟，禁止携带火源、火种入内，禁止穿着带有铁钉的鞋进入。
- 4、油漆操作场地和调漆房必须经常打扫并清除漆垢、干残漆和可燃物，沾有油漆的棉纱、手套、抹布不能乱丢，做好防火处理，并放入加有清水的金属箱内封闭，防止自燃。
- 5、涂料溶剂应放在规定的地方，不得乱放、乱丢，要做好防火防毒处理，油漆、香蕉水应放在安全部位，及时处理，预防火灾发生。
- 6、未经许可，非本工房工作人员，禁止进入油漆工作间，有违反者将追究其责任。
- 7、油漆工作场地的消防器材不允许任何人擅自乱动或改换位置。

(三) 电焊、气焊工防火安全责任制

- 1、电焊、气焊工需经过专门培训，经考试合格后，才能上岗操作。
- 2、焊、割作业周围十公尺的一切可燃物必须彻底清除，如不能清除时，应采取可靠防火安全措施后才能进行作业。
- 3、装过或装有易燃、可燃液体或化学危险品的容器和设备，在处于危险状态时，不能进行焊、割作业，必须先将容器用热水冲洗干净并烘干后方可进行焊、割作业。
- 4、氧气瓶、乙炔发生器与焊割地点及各种明火之间不得少于十米的距离，离乙炔发生器四十米以内不准吸烟，严禁明火。
- 5、严禁在可燃气体或粉尘的爆炸危险性场所焊割。
- 6、不得使用有毛病的焊割工具，电焊导线不能与气体的氧气瓶和所焊的软管及导管放在一起，油脂或沾油的物品禁止与氧气瓶导管、软管接触。

7、焊割工作点火前，一定要遵守操作规程，焊割过程中发现异常情况，要立即停止工作，排除故障后再继续工作，焊、割结束后离开工作现场前，必须切断电源，并仔细检查现场，消除火险隐患。

8、焊、割场地配备的灭火器材，必须保管好，焊工必须掌握防火、灭火知识，危险性较大的作业场所还应有专人监护。

（四）电工防火安全责任制

1、认真执行电力安全检查操作规程，不随意乱拉电线，电气工作人员必须加强责任心。

2、配电盘下面严禁堆放各种杂物，以防引起火灾。

3、电闸开关箱内不准乱挂物品，保证开关可靠性，以便服于发生邦联时及时处理。

4、电闸开关箱内不准堆放任何杂物，开关附近严禁存放易燃物品。

5、电工应经常检查电器设备、线路的防火安全情况，发现异常要及时予以排除。

6、使用各种电器设备，必须有专人负责管理，人离开时必须切断电源，下班时检查一次电源是否断开。

7、库房安装电灯，必须适应周围环境特点，按库房要求进行安装，灯具要与可燃物保持安全距离，不得靠近易燃物，不准用易燃物做灯罩，不准用超过 60W 以上的灯具。

（五）库房防火安全责任制

1、仓库职工工作责任心要强，要懂得管理物质的基本性质，掌握在紧急情况下的应急措施和火灾事故的处理。

2、库房每天检查一次防火安全，发现隐患及时排除，并做好检查

记录。

3、仓库内不准使用明火，严禁吸烟、住宿，不准设置火炉、煤油炉、电炉等用火设备，设有烘烤的仓库要严格管理，注意防火。

4、仓库内要整齐清洁，对散落的可燃物、易燃物要及时清理，对沾油的棉纱、抹灰手套、工作服等要妥当处理。

5、库房配备的消防器材，保管员要学会使用，并经常维护，发现有过期或者损坏的，要及时报告公司安全消防领导小组更换。

临时用电安全管理规定

为规范临时用电安全管理，防止火灾爆炸事故的发生，避免发生人身触电事故及引发其它各类事故，特制定本规定：

1. 本规定使用与 XX 新能源股份公司在生产和检修的临时用电。
2. 临时用电审批程序：
 2. 1. 在生产区域内接临时电源时，要先按《安全动火管理规定》办理符合用电地点动火等级的“动火票”，公司电气主管部门根据“动火票”才能办理“临时用电票”。
 2. 2. XX 新能源内部临时用电，由用电单位和生产区域内持有有关证明到公司主管电气技术工作的部门办理临时用电票。
 2. 3. 外单位及广汇集团公司下属其它企业需临时用电的，必须经施工单位主管部门批准后，持有有关证明到公司电气主管部门办理临时用电票。
 2. 4. 临时用电票一式三联，第一联由施工单位现场施工负责人随身携带备查，第二联交安装临时电源的电气作业人员携带，第三联由公司主管电气方面的部门留存，保存期一年。
 2. 5 具体办理程序，按 XX 新能源股份公司“临时用电票”办理联系程序办理。
3. 临时用电票的用电时限，必须与其相应的“动火票”的动火时限一致，超过时限必须重新办理“动火票”和“临时用电票”
4. 安装临时用电线路的作业人员，必须具有电工操作上岗证方可作业，严禁擅自接用临时电源。电气故障应由电气专业人员排除。

5. 临时用电须使用耐压等级不低于 500V 的绝缘电缆，并绝缘良好无损，接头包扎绝缘牢固。
6. 临时供电设施的维护管理，公司电气人员要落实专人负责，每日必须进行巡回检查，建立检查记录和隐患处理通知单，确保临时供电设施完好。临时电源暂停使用时，应在接入点切断电源。
7. 临时电缆必须埋设时，应采取套管埋设且须设有走向标记及安全标志。在有可能受到机械伤害的地段应进一步采取保护措施。
8. 架空临时线路：
 8. 1. 临时线路架空时，在生产区域内不得低于 2.5 米，穿越普通道路不得低于 4.5 米，穿越主干道不得低于 6 米；
 8. 2. 架空临时线路必须用绝缘支撑，也可采用木材横撑；
 8. 3. 禁止在树上或脚手架上架设临时供电线路。
 8. 4. 必须避开有爆炸危险、腐蚀性气体的场所。
9. 各类移动电源及外部自备电源，不得接入电网。
10. 现场临时供电盘、箱要加锁保护，由现场用电负责人保管钥匙。

高处作业安全管理规定

为了加强高处作业安全管理，减少高处坠落事故的发生，确保员工生命安全，特制定本规定：

1. 本规定所指高处作业是在坠落高度基准面2米以上（含2米）位置进行的作业，高处作业分为一般高处作业和特殊高处作业两类。

1. 1 高处作业分为四级：

1. 1. 1. 高度在2~5m（含2m），称为一级高处作业；

1. 1. 2. 高度在5~15m(含5 m)，称为二级高处作业：

1. 1. 3. 高度在15~30 m（含15 m），称为三级高处作业：

1. 1. 4. 高度在30 m(含30 m)以上,称为特级高处作业：

1. 2. 符合以下情况的高处作业为特殊作业：

1. 2. 1. 风力在六级以上：

1. 2. 2. 高温或低温，雨雪天气、夜间、接近或接触带电体：

1. 2. 3. 无立足点或无牢靠立足点：

1. 2. 4. 突发灾害抢救：

1. 2. 5. 有限空间内等环境进行高处作业：

1. 2. 6. 在排放有毒有害气体和粉尘超出允许浓度的场所进行的高处作业；

2. 凡进行高处作业，必须办理《高处作业票》。高处作业票，由作业部门的的安全管理人员负责办理，并与作业点所在部门的安全负责人负责审核，由公司事业管理部审批。特殊高空作业，要由公司领导批准。

未办理作业票，严禁作业。具体签发按《公司高处作业票》联系办理流程办理。

3. 经医生诊断，凡患有高血压、心脏病、贫血病、癫痫病以及其它禁忌高处作业的人员不得从事高处作业。

4. 高处作业人员必须系好安全带、戴好安全帽、衣着要灵便，禁止穿硬底和带钉易滑的鞋，安全带的各种部件不得任意拆除，有损坏的不得使用。安全带和安全帽应符合国家标准。

5. 安全带必须系挂在施工作业处上方的牢固挂钩上，不得系挂在有尖锐棱角的部位。安全带系挂点下方应有足够的净空间。安全带应该挂（系）低用，不得采用低于腰部水平的系挂方法。严禁用绳子捆在腰部代替安全带。

6. 脚手架的搭设必须符合国家有关规程和标准及地方的有关要求。高处作业应使用符合有关标准规范的吊架、梯子、脚手板、防护围栏和挡脚板等。作业前，作业人员应仔细检查作业平台是否坚固、牢靠、安全措施是否落实。

7. 高处作业要与架空电线保持规定的安全距离。

安全检查值班考勤制度

一、安全生产要经常抓，天天抓，以保障职工身心健康，避免伤亡事故，故建立安全轮流值班制度。

二、各施工现场由处（队）长指定责任心强，具有一定安全技术素质的人员或者（兼）安全人员在工地轮流值班。

三、安全值班人员要佩《安全值班》红色袖套，并按制订的安全值班责任制对全工地进行监督、检查，对不符合安全的人和事要立即制止，对劝阻不听，有意违反者，有权给予批评教育，直致罚款。

四、对不穿劳动保护用品的职工，不准进入施工现场，饮酒后的工人不准上班。

五、安全值班必须做好当天的安全记录，并签名对重大问题要及时向现场领导报告。

六、上级领导应经常安全检查安全值班的工作情况，提出奖励帮助和批评。

七、实行安全值班奖惩制度，对认真负责、持之以恒、成绩显著者应予奖励。相反，对责任心不强，甚至造成安全损失的应视其情节给予惩处。

八、对违章指挥、违章作业等“三违”行为应及时制止，不听者，有权向上级或越级报告。

九、发现施工现场出现险情，来不及向上报告时，有权采取果断措施，命令停止工作，将人员撤至安全区然后再向报告，采取排危措施。

十、安全值班交接班时，必须完善交接手续，并向接班人讲明安全概况，主要交待必须由下班继续办理的重要安全工作，做好交接班签字。

现场安全员考勤制度

一、现场安全工作是安全生产的基础，安全员是安全生产的眼睛和检测仪，因此，现场必须备制专门安全工作日志。

二、现场安全员必须佩戴“安全值日”红色臂套。

三、现场安全值日有权禁止非现场工作人员进入施工现场并不准从现场带走建筑材料。

四、有责任维持施工现场秩序，劝阻和制止一切扰乱现场正常秩序的行为，并根据公司规定，视其情节执行警告、批评罚款以及其它处罚。

五、有责任检查工人员是否根据工程正确使用“三件宝”有不使用安全保护用品而又不听劝告者，根据公司有关“安全保护”的规定给以批评、教育或罚款。

六、对不遵守“安全技术操作规程”的违章指挥、违章作业者，应立即严肃纠正，并向现场领导及时反应，现场管理人员不服不改坚持错误行为时，安全检查值日有权越级反应。

七、有责任随时巡视现场，一旦发现险情，有权果断停止现场施工作业工作，将人员撤至安全地点，然后再向领导报告，采取排危措施。

八、有权参加公司（队）处组织的安全检查和事故调查，并如实反映情况。

九、有义务向上级领导就现场安全技术措施等提出合理化建议。

十、积极学习政治和安全理论，不断提高安全工作责任感。

十一、对值班安全员当天发现发生处理的各种安全工作，应全部记入“安全日志”并签名及值班日期。

十二、上、下安全值日必须完善交接程序，交接中必须向接班人讲明当天安全概况，主要交待必须由下班继续办理的重要安全工作。

XX 新能源公司 120 万吨甲醇/80 万吨二甲醚工程项目 施工应急救援预案

一、编制目的

为确保 XX 新能源股份公司 120 万吨甲醇/80 万吨二甲醚工程项目施工现场的生产安全，创造良好的环境秩序，预防和应急潜在突发事件或事故的发生，最大限度的避免一旦发生突发事件或事故后，所引发的人员伤亡和财产损失，而制定本预案。

二、编制依据

《建筑工程安全生产管理条例》

《环境因素识别与评价程序》(ZYA/QE0/B-14)

《危险源识别与评价程序》(ZYA/QE0/B-15)

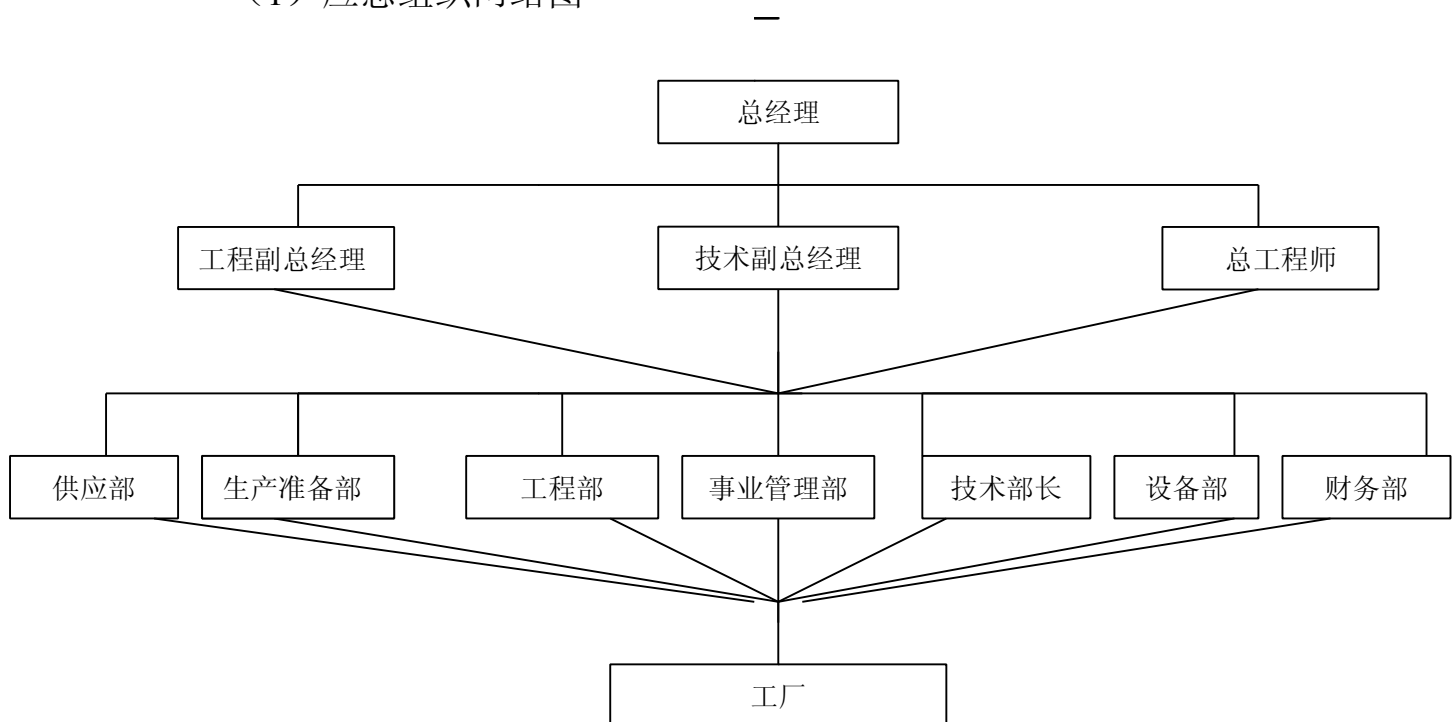
《运行控制程序》(ZYA/QE0/B-18)

《应急准备与响应控制程序》(ZYA/QE0/B-19)

《消防安全管理办法》

三、事故应急预案组织与职责

(1) 应急组织网络图



（附表 1：应急组织网络图）

1. 1XX 新能源股份公司事故应急领导组织（指挥部）

总指挥：XX 新能源股份公司总经理	向东
副总指挥：XX 新能源股份公司副总经理	韩士发
XX 新能源股份公司副总经理	孟令江
XX 新能源股份公司副总经理	赵纯亮
XX 新能源股份公司总工程师	郭建民

成员：

XX 新能源股份公司总经理助理	王 涛
XX 新能源股份公司副总工程师	毛有信
XX 新能源股份公司副总工程师	黄国富
XX 新能源股份公司副总工程师	徐长东
XX 新能源股份公司工程部部长	熊 炜
XX 新能源股份公司事业管理部副	王俊锋
XX 新能源股份公司生产准备部长	张 鼎
XX 新能源股份公司工程部副部长	孙义华
XX 新能源股份公司工程部副部长	赵旭东
XX 新能源股份公司财务部部长	王利庆
XX 新能源股份公司供应部部长	刘望团
XX 新能源股份公司供应部副部长	祖 毅
XX 新能源股份公司煤矿负责人	张 晖
XX 新能源股份公司水库负责人	刘 杰
XX 新能源股份公司安委办	孙洪霞、唐光红

1.2 职责：

1.2.1 总经理：对工厂事故状态下各种生产、救援、恢复工作进行统一指挥。

1.2.2 副总经理：在工厂事故状态下协助总经理做好处理、救援、恢

复工作。总经理不在可由副总指挥孟令江代理总经理进行统一指挥。

1.2.3 总工程师：具体负责组织指挥制定安全措施并负责安排措施的落实。

1.2.4 总经理助理：具体负责指挥制定及落实设备失常状态下自理措施。

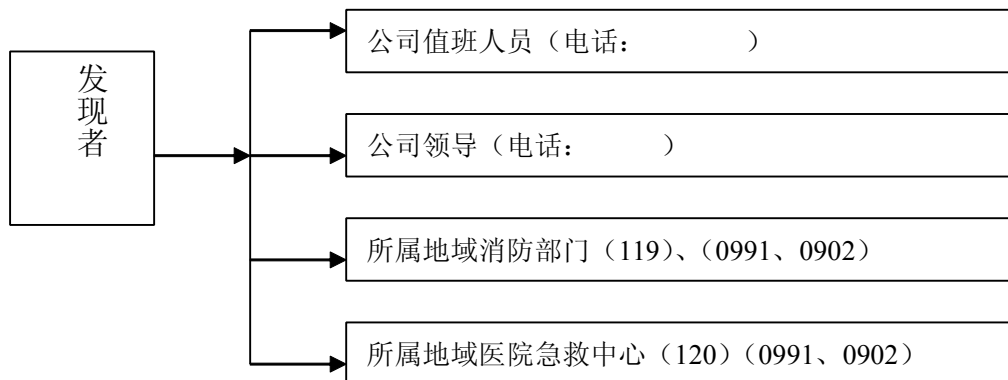
1.2.5 安全总监：具体负责监督事故状态下应急措施的落实，对有可能发生的伴随性事故制定出必要的防范措施。

1.2.6 副总工程师：在工厂事故状态下，协助总工程师做好组织指挥处理工作。

1.2.7 成员：根据总指挥、副总指挥的指令，协调督促各部门、各公司、车间做好办公场所、生产、经营、运输等救援、恢复工作，对公司内可能发生的伴随性事故制定出必要的防范措施，并依据事故应急预案进行监督实施。

1.3 报警联络方式：

(1) 报警联络图：



1.4. 联络

1.4.1 事故发生者首先报告值班干部，事故发生者也有权在第一时间报属地消防部门和属地医院急救中心。

1.4.2 值班干部及时上报总经理，副总经理，总工程师，总经理助

理、副总工程师，安全总监，生产部部长及各专业工程技术干部，并按事故类型立即通知属地消防部门和属地医院急救中心。

1.4.3 总指挥或分管副总指挥及各成员根据事故的类型，按响应的类型预案协调组织处理。

1.5 火灾报警程序：

1.5.1 火灾报警电话为(0902-119)报警时要沉着，讲清着火单位、部位和着火物质。最后报告自己的姓名，以便准确到达火场。当班员工应主动向消防指挥人员介绍情况，说明着火部位、介质、温度、压力和已采取的措施。

1.5.2 发生火灾时。现场负责人应根据火势，利用装置内的消防设施和灭火器材，迅速组织人力扑救，若火势不大，应奋力将其扑灭；若火势很大，一时难以扑灭，则要以防止火灾蔓延为主。

1.6 有关人员联络方式（见附表3）

序号	姓名	电话（办）	手机号
1	向东	09912867161	13809956930
2	韩士发	09912856628	13809936568
3	孟令江	09912855861	13999697666
4	赵纯亮	09912855861	13809911528
5	郭建民	09912856628	
6	王涛	09912855387	13999997706
7	毛有信	09912889408	13899313430
8	黄国富	09912871053	13609930157
9	徐长东	09912889408	13809911759

10	孙兴华	09912871053	13609958031
11	赵旭东	09912875200	13999894579
12	熊 炜	09026591269	13779187666
13	王利庆	09912862457	13609935695
14	刘望团	09912875590	13999186525
15	祖 毅	09912875590	13899859655
16	王俊锋	09022238183	13779370068
17	张 晖	09026590617	15999340000
18	刘 杰		13899346556
19	孙洪霞	09912855387	13201320036
20	唐光红		

1.7 指挥程序：包括班组级指挥程序、车间级指挥程序和厂级指挥程序三种。

1.7.1 班组级指挥程序控制由班长直接下令给班组员工而将应急计划付诸实施；车间级指挥程序控制由车间主任或直接下令给车间员工而将应急计划付诸实施；厂级指挥程序由总经理或副总经理通过总工程师、总经理助理、副总工程师、生产部部长，安全生产总监的指令和各专业技术人员的具体落实安排而将应急计划付诸实施。

1.7.2 在一般情况下，前者指挥内容的内涵和外延必须服从后者。如果后者的具体指挥内容严重偏离预定的应急计划，并会产生严重后果或违章指挥，后者有权拒绝执行并有权向上级汇报。

1.8 各类灭火设施配备状况（略）

现场工程部 24 小时值班电话：

外部报警电话：

火警	119	匪警	110
交通	122	急救	120
紧急车辆（牌照：		司机：	）
	（牌照：	司机：	）

四.项目部应急预案

4. 1 火灾事故

- （1）在施工现场，生活区发生的初起的火灾，现场第一发现者应立即采取必要措施进行扑救，并及时向现场工程部汇报，现场工程部统一指挥相关人员作好相应工作，带领义务消防队赶赴现场参加救火，并及时向新能源公司事业部报告。
- （2）对火势较大，无能力自救的火灾，要根据火情和性质，发现人立即拨打火警电话“119”，并详细说明起火地点、着火材料、报警人的姓名，并派人前往复杂路段引导消防车及时到达火灾现场，有人员伤亡的应及时拨打急救电话“120”，并上报。
- （3）消防车未到之前，现场工程部组织义务消防队，使用常备的消防器材、设施进行扑救。
- （4）现场工程部负责指挥人员疏散。
- （5）在施救过程中，必须坚定“先救人，后救物品”的原则，并且在注意自身安全的情况下，最大限度的减少人员伤亡，对贵重物品要尽最大限度进行抢救。

- (6) 对火灾现场附近有可能发生爆炸及有毒、有害的危险物品要采取隔离、降温措施，防止再次发生事故。
- (7) 在抢救的同时，各级人员要听从统一的指挥，要组织义务消防队对火场进行警戒，维护火场秩序。
- (8) 火灾扑救完后，必须留下带领足够的人配合相关指挥部人员做环保工作，防止环境被进一步恶化。
- (9) 火灾扑救完后，要组织义务消防队配合有关部门保护火灾现场，并协助调查处理。

4. 2 爆炸及爆燃事故

- (1) 如发生爆炸事故及爆燃事故，(基本程序同 4. 1)，及时报警(火警“119”、匪警“110”、急救“120”)，并报告单位保卫部门，有人员伤亡的实施抢救措施，报警时要详细说明事故发生地点、人员伤亡情况，是否引起爆炸或火灾。
- (2) 在公安、消防、医疗部门未到达现场前，要组织人员撤离，并由应急人员对现场进行控制和保护。
- (3) 对爆炸现场附近的易燃、易爆物品，应迅速撤离到安全地点。
- (4) 火灾扑救完后，消防部门必须留下足够的人进行必要的环保工作，防止环境被进一步恶化。
- (5) 火灾扑救完后，现场指挥部要组织义务消防队配合有关部门保护火灾现场，并协助调查处理。

4. 3 触电事故

现场急救对抢救是非常重要的。因此，当发生事故时，切不

可惊慌失措，束手无策，必须迅速抢救，尽快使触电者脱离电源。这是救活触电者的首要因素，也是实施其他急救措施的前提。必须在第一时间采取以下措施：

1. 如果电源的闸刀开关或插销就在附近，应迅速拉开开关或拔插销，切断电源。
2. 如果电源的闸刀开关或插销离触电地点很远，则应迅速用绝缘良好的电工钳或有干燥木把的利器（如刀、斧、锹等）把电线砍断（砍断后，有电的一头应妥善处理，防止又有人触电）。
3. 若现场附近无任何合适的绝缘物可利用，而触电者的衣服又是干的，这时救护人员可用干燥的毛巾、衣服包在手上去拉触电者衣服，使其脱离电源。如果救护人未穿鞋或穿湿鞋，则不宜采用此方法。
4. 当触电者脱离电源后，应立即就地进行诊断，并马上报告项目部，现场指挥部必须第一时间赶到出事地点。

① 触电者的伤势不重，神智清醒，但心慌、四肢麻木、全身无力或者在触电过程中曾发生过一时昏迷，但已清醒过来，应使触电者在通风场所平卧安静休息，不要走动，派专人监护，闲杂人员应离去不得围观，同时立即请医生来，对血压、呼吸、心率等方面进行检查或将触电者抬往医院检查治疗。

② 触电者的伤势较重已经昏迷失去知觉，但心跳和呼吸暂时还正常，这时应将触电者平卧，四周空气流通，不得围观，

衣服适当解开，以利呼吸，如天冷要注意保温，并立即请医生来诊治或送医院抢救。在送往医院的途中绝不能中止急救。

- ③ 现场急救的方法主要有由口对口（鼻）人工呼吸法和胸外心脏挤压法两部分组成。

4.4 高空坠落事故

若发生高空坠落事故须立即拨打“120”急救电话，并迅速对伤员进行紧急救护，管理人员维持现场秩序，并立即上报现场指挥部，配合事故的调查工作。

4.5 化学危险品或油料泄露事故

- (1) 如发生化学危险品或油料大面积泄露事故，应立即组织应急人员对泄露区域进行警戒和保护，严禁各种火种靠近，并及时上报公司事业部。
- (2) 现场指挥部负责疏散人员、避免中毒，有条件的可用灰土进行掩盖，必要时报急救电话“120”。

4.6 塌方及机械伤害

- (1) 如发生塌方事故，现场工长应立即停工，组织工人进行抢救，并马上向项目部报告。现场指挥部应立即赶赴现场指挥抢救，并准备一旦情况紧急向公司汇报并可能请医疗机构到现场抢救。
- (2) 若发现有人被埋，千万不要用大的机械去抢救，能用手工的尽量用手工，防止受伤人员被机械二次伤害。

(3) 若发生机械伤害，就有可能出现人身伤害或出血事故，现场指挥部带领紧急义务小组配带急救箱在接到报告后带上简单的医疗用品赶赴现场。

4.7 食物中毒及传染病

- (1) 一旦发生食物中毒事件，现场人员应立即拨打急救电话“120”，并及时将中毒人员送往伊吾县医院抢救。
- (2) 对可能涉及到的有毒物品进行控制。
- (3) 配合有关部门对中毒事故的调查，对有毒物品可能涉及的场所进行检查，防止事态扩大。
- (4) 严格按照新疆建设工程生活区设置和管理标准落实执行，作好工人的住宿、饮食和生活区管理工作。
- (5) 若发生传染病或体温异常者（体温超过 37.5 度），所在宿舍应立即通知指挥部，同时在第一时间把病人隔离。指挥部人员应拨打急救电话“120”，并及时将病人送往伊吾县医院抢救。并监督所在班组采取消毒措施，切断传染源。做到“早发现、早报告、早隔离、早治疗”。

4.8 应急照明及装备

4.8.1 按照消防安全管理法规及有关文件，布置现场临时照明，并定期由现场临时维护电工进行检查，保证使用正常。

4.8.2 根据消防保卫管理制度及安全生产管理制度及消防安全法规要求，建立健全现场应急设备及安全设施。建立临时医疗服务点，服务点必须配备必需的常备药品及急救设备。

4. 9 政治事件

4. 9. 1 对一旦发现有敌对分子、顽固分子或反动宣传品，应立即加以控制和收缴。

4. 9. 2 同时向事业部报告，并由事业部向保卫部或公安机关报告。

4. 10 信息反馈

事故发生后，根据事故的性质，有必要的拨打报警电话，事态较轻，无影响的，应报告给事业部，由事业部再向上级有关部门汇报。

4. 11 环保要求

4. 11. 1 发生火灾、爆炸时原则是能用水或沙扑救的尽量不用灭火器，火灾扑救完后采取一切必要的措施不让其冒烟，防止进一步污染空气；

4. 11. 2 发生油料泄露时，清除火种后，必须把油料擦拭干净，然后用低浓度肥皂水清洗被污染的土地；

4. 11. 3 抢救现场所用的医用棉签、纱布不要随处乱扔，及时收走。

5. 附：应急药品清单

应急药品清单（现场急救箱内）：

- 1、 医用绷带
- 2、 医用胶布
- 3、 碘酒

- 4、 医用酒精 75%
- 5、 棉签
- 6、 创可贴
- 7、 云南白药
- 8、 止痛、消炎药品
- 9、 医用镊子
- 10、 体温计

6 便携式应急设施的使用方法

1. 手提式 1211 灭火器的的使用方法：

2.

2.1. 手提 1211 灭火器使用时，首先拔掉安全销，然后握紧压把开关 1211 灭火剂，在氮气压力下由喷嘴射出灭火，关闭时停止。

2.2. 使用推车式灭火器时取下喷枪，展开胶管先打开阀门，拉出伸缩喷杆，使喷嘴对准火源握紧开关，将药剂喷向火源部位，关闭阀门，剩余仍可使用。

3. 干粉灭火器使用方法：

3.1. 手提式干粉灭火器：（MFA-5 和 MFA-3）

3.1.1. 使用方法：

3.1.1.1. 使用手提式干粉灭火器时，将灭火器提到起火地点；

3.1.1.2. 上下颠倒几次；

3.1.1.3. 在离火点 3~4 米的地方，撕去灭火器上的铅封，拔去保险销，并拔掉喷嘴上的塞子；

3.1.1.4. 一手紧握喷嘴，对准火焰根部，一手将压把按下；

3.1.1.5. 干粉喷出时，迅速摇摆喷嘴，使粉雾横扫整个火区；

3.1.1.6. 由近而远，向前推出，将火扑灭；

- 3.1.1.7. 灭火时要果断迅速，不要残留余火，以防复燃；
- 3.1.1.8. 灭火时，不要冲击液面，以防液体溅出，造成灭火困难。
- 3.1.2. 维护保养：
 - 3.1.2.1. 干粉灭火器应放在通风干燥及取用方便的地方。
 - 3.1.2.2. 各连接部件要拧紧，喷嘴要堵好，以防止干粉受潮结块。
 - 3.1.2.3. 存放期间应避免日光暴晒和高温，以防止动力瓶内的 CO₂ 因温度升高，压力增大而漏气。

3.2. 推车式(MFA-35)干粉灭火器：

- 3.2.1. 使用方法：将灭火器推到起火地点，一手握住喷粉胶管，对上火源，另一只手逆时针方向旋转动力瓶手轮，待压力表指针达到 0.98 兆帕(10 公斤 / 厘米²)时，打开灭火器开关，干粉即可喷出。左右摆动喷管，快速推进，防止复燃。
- 3.2.2. 维护保养：同手提式干粉灭火器。

4. 过滤式防毒面具使用方法：

- 4.1. 整套面具由橡胶面具、导气管、滤毒罐和背包四部分组成。
- 4.2. 适用于空气中氧含量大于 18%，在有毒气体浓度<2%的环境。
- 4.3. 使用前首先进行外观检查，如面罩、导管无裂纹。
- 4.4. 将面罩与滤罐联接好后，进行气密性检验，将面罩戴好后，用手指或胶塞堵住罐体下部小孔深呼吸两次，如有憋闷的感觉，表明气密性较好。
- 4.5. 进行气密性检验合格后，方可进入作业场所。未脱离作业环境，严禁将面罩取下，使用完毕后，要清洁、复原，在原处摆放好。

5. 空气呼吸器的使用方法：

5.1. 使用前的准备

5.1.1. 气瓶的卸下和安装

- 5.1.1.1. 在呼吸器的使用前，气瓶内必须有足够的空气（气瓶气压

一般在 25~30Mpa), 如气瓶贮存的空气不足, 则应卸下气瓶进行灌充或换接贮存有足够空气的气瓶。

5.1.1.2. 气瓶的卸下和安装为:

5.1.1.2.1. 背板水平放置, 抬起气瓶捆绑带锁扣, 放松捆绑带, 不要将捆绑带从锁扣中完全打开, 松开能卸下气瓶为准, 捆绑带还要保持一个完整的套环。

5.1.1.2.2. 将背板竖起来, 用手拧开气瓶与减压器的连接活帽, 卸下气瓶。

5.1.1.2.3. 气瓶的安装与其卸下相反, 在安装前要检查连接活帽处的 O 形密封圈是否在正确位置, 有否受损。

5.1.2. **气密性检查:**

5.1.2.1. 按压供给阀的关闭开关使其处于关闭的位置。

5.1.2.2. 慢慢地全部打开气瓶开关, 使系统内充满压力, 此时会听到一声短促的警报声响。

5.1.2.3. 关闭气瓶开关并观察压力批示值。5min 内压力下降值不得超过 2Mpa。

5.1.3. **警报器警报试验:**

5.1.3.1. 气密检查后紧接着进行警报器警报试验。用手指挡住供给阀的出气口, 按压保护帽的中心按钮, 慢慢地移开手指以保持压力缓慢地降低。

5.1.3.2. 观察压力指示。当达到设定压力(4—6Mpa)时, 警报器应发出警报声响。

5.1.3.3. 完成警报器警报试验后, 按压供给阀关闭开关使其关闭。

5.1.4. **供给阀与面罩连接:**

5.1.4.1. 查看全面罩接口和供给阀上的 O 形密封圈应保持清洁无损。

- 5.1.4.2. 将供给阀插入面罩接口直至锁定。
- 5.1.4.3. 检查供给阀的安装是否牢靠(向外拉供给阀不应有轴向移动)。

5.2. 佩戴操作方法:

5.2.1. 背上呼吸器:

- 5.2.1.1. 将背具中的肩带和腰带放松到最长位置,背上呼吸器。
- 5.2.1.2. 扣紧腰带卡,将腰带调节到松紧适度的位置。
- 5.2.1.3. 向下拽拉两个肩带,直到松紧适度,呼吸器位置合适为止。
- 5.2.1.4. 将面罩颈部带,套挂在颈部,面罩在胸前。
- 5.2.1.5. 将供给阀连接到面罩上,将快速接头插接。
- 5.2.1.6. 按压供给阀保护帽的中心按钮,排出系统的气压后,使供给阀处于关闭状态。
- 5.2.1.7. 全部打开气瓶开关阀门,使呼吸器系统内的充满压力,查看压力指示。

5.2.2. 佩戴面罩:

- 5.2.2.1. 展开面罩的头带,把下巴置于面罩内,头带罩于头部,头带的中心带要置于头的后部。
- 5.2.2.2. 拉紧上、下、顶部的带子。
- 5.2.2.3. 检查面部的密封情况,供给阀将在第一次吸气时自动开启,进入正常呼吸。
- 5.2.2.4. 使用前要进行功能检测。

5.2.3. 功能检测:

- 5.2.3.1. 进行2~3次的深呼吸,吸气时气量应充足,时呼出气应很容易地从阀排出。
- 5.2.3.2. 屏住呼吸,供给阀应停止供气。
- 5.2.3.3. 按压供给阀保护帽的中心按钮,检查辅助供气。

5.2.3.4. 关闭气瓶开关，在系统内的空气用净(压力表指示为零)，吸气时，面罩体应向人的面部移动，面罩周边无漏气感同时吸气感觉困难，表明面罩的佩戴密封良好。如发现泄漏，打开气瓶开关，重新调整头带并重新测试。

5.2.3.5. 测试后立即全部打开气瓶开关阀，观察压力指示。

5.2.4. 佩戴使用：

5.2.4.1. 应随时观察压力表的指示值。

5.2.4.2. 当压力表的指示值在 4~6Mpa 范围时，应能听到警报声，此刻要以最快的方式撤离到安全区。

5.2.5. 用后需知

5.2.5.1. 放松面罩的头带，将供阀置于关闭状态，摘下面罩。

5.2.5.2. 关闭气瓶开关。

5.2.5.3. 解开腰带，将肩带放松然后取下呼吸器，放到合适的地方。此时不要随意扔下呼吸器，以免出现损坏的意外情况。

5.2.5.4. 按压供给阀保护帽的中心按钮，排出系统内的气压后；再将供给阀置于关闭状态。

6. 便携式报警仪的使用方法：

6.1. H₂S 检测仪超过浓度范围将会自动报警。操作方法：检测前首先开机(按住面板右键 2 秒，待显示屏数据归零)，将检测仪伸入检测范围内即可，使用完后关机(用双手同时按住面板双键)。氧含量测试仪超过浓度范围将会自动报警。操作方法：检测前首先开机(将开关拨至 ON 档)，调好标准点(在洁净的空气中将显示屏数据调到 21)，将探头放至检测范围内，缓慢提出，如测试仪报警，停止作业。

6.2. 瓦斯报警器操作方法：检测前首先开机(将开关拨至 L 档)，调好零点(指针对准 0)，将探头放至检测范围内，缓慢提出，观察指针数据变化，如：浓度范围 $\geq 0.2\%$ 停止作业。

7 受伤害事故的紧急救治方法

1. 事故蔓延和扩大后的疏散措施及路线

1.1. 为应付突发事件的发生，能够使人员迅速撤离操作岗位，将逃生通道贴出明显标识，在操作岗位前门出不去的情况下，按厂区贴出的标识进行逃生。

1.2. 装置发生重大火灾爆炸事故时，应首先查明着火部位、燃烧物种，并于第一时间设法关闭、切断与着火部位相连的阀门，汇报值班干部或公司领导，拨打火警电话“0902119”，讲明着火地点和燃烧物，并派人到厂门口迎接一下消防车，讲明行驶路线，当火灾危及装置安全运行时，按紧急停工处理。

1.3. 为保证广大员工的人身安全，当装置发生重大火灾得不到控制，随时都可能发生爆炸，直接威胁到人身安全时可放弃救灾。

1.4. 如人员在现场作业时，如遇到突然发生火灾事故，人员应按公司贴在各处的逃生通道指示箭头撤离现场，弄清火灾原因时再进行救灾。

2. 摔伤事故的救治措施：

2.1. 事故部位：高处

2.2. 摔伤状态：不小心从高处摔下，摔伤者不能自救。

2.3. 摔伤急救措施：

2.3.1. 公司员工在作业过程中，造成摔伤的，车间及班组的救护人员首先应识别事故部位，做好自身的防护措施。

2.3.2. 如果事故的部位在有毒区域内，救护人员必须佩戴长管防毒面具或空气呼吸器，并检查其密封性。

2.3.3. 公司、车间或班组应急小组制定详细的安全防护措施，避免救护人员受到伤害。

2.3.4. 救护人员进入有毒区域时，必须系好安全绳，所用工具必须是防爆，并且有两人以上监护，监护人员也要配戴适宜的防毒面具。

2.3.5. 救护人员应迅速将摔伤者移到安全地带，实施救护并及时送往医院急救中心。

2.3.6. 如果把事故部位在无毒的区域，救护人员在救护时，迅速将摔伤者移至安全地带并及时送往医院急救中心救护。

2.4. 事态控制

2.4.1. 公司、车间或班组应急小组应保护现场，防止无关人员进入。

2.4.2. 公司、车间或班组应急小组在救护时，加强自我保护意识，以避免自己受到伤害。

3. 创伤急救措施：

3.1. 人员自保：

3.1.1. 若作业人员从高空坠落的紧急时刻，应立即将头前倾，下颌紧贴胸骨。

3.1.2. 下坠时，应尽可能地去抓附近可能被抓住的物体，当被抓的某一物体松脱时，应迅速抓住另一物体，以减缓下坠速度。

3.1.3. 凡有可能撞到建构筑物和坠地时，坠落者应紧急弯脚曲双腿以缓和撞击。

3.2. 急救措施：

3.2.1. 创伤急救的基本要求：创伤急救原则上是先抢救，后固定，再搬运，并注意采取措施，防止伤情加重或污染。需要送医院救治的，应立即做好保护伤员措施后，送医院救治。

3.2.2. 抢救前先使伤员安静躺平，判断全身情况和受伤程序，如有无出血、骨折和休克等。

3.2.3. 外部出血立即采取止血措施，判断全身失血过多而休克。

外观无伤，但呈休克状态，神志不清，或昏迷者，要考虑胸腹部内脏或脑部受伤的可能性。

3.2.4. 为防止伤口感染，应用清洁布片覆盖。救护人员不得用手直接接触伤口，更不得在伤口内填塞任何东西或随使用药。

3.2.5. 搬运时应使伤员平躺在担架上，腰部束在担架上，防止跌下。平地搬运时伤员头部在后，上楼、下楼、下坡时头部在上，搬运中应严密观察伤员，防止伤情突变。

3.3. 止血：

3.3.1. 伤口渗血：用较伤口稍大的消毒纱布数层覆盖伤口，然后进行包扎。若包扎后仍有较多血，可再加绷带适当加压止血。

3.3.2. 伤口出血呈喷射状或鲜红血液涌出时，立即用清洁手指压迫出血点上方(近心端)，使血流中断，将出血肢体抬高或举高，以减少出血量。

3.3.3. 用止血带或弹性较好的布带等止血时，应先用柔软布片或伤员的衣袖等数层垫在止血带下面，上肢每60min，下肢每80min放松一次，每次放松1~2min。开始扎紧与每次放松的时间均应书面标明在止血带旁。扎紧时间不宜超过四小时。不要在上臂中三分之一处和肢下使用止血带，以免损伤神经。若放松时观察已无大出血可暂停使用（注：严禁用电线、金属丝、细绳等作止血带使用）。

3.3.4. 高处坠落、撞击、挤压可能有胸腹内脏破裂出血。受伤者外观无出血，但常表现面色苍白，脉搏细弱，气促、冷汗淋漓，四肢厥冷，烦躁不安，甚至神智不清等休克状态，应迅速躺平，抬高下肢，保持温暖，速送医院救治。若送院途中时间较长，可给伤员饮用少量糖盐水。

3.4. 骨折急救：

3.4.1. 肢体骨折可用夹板或木棍、竹竿等将断骨上、下两个关节

固定，也可利用伤员身体进行固定，避免骨折部位移动，以减少疼痛，防止伤势恶化。

3.4.2. 开放性骨折，伴有大量出血者，先止血，再固定，并用干净布片覆盖伤口，然后速送医院救治。切勿将外露的断骨推回伤口内。

3.4.3. 疑有颈椎损伤，在使伤员平卧后，用沙土袋(或其它代替物)放置头部两侧使颈部固定不动。必须进行口对口呼吸时，只能采用抬头使气道通畅，不能再将头部后仰移动或转动头部，以免引起截瘫或死亡。

3.4.4. 腰椎骨折应将伤员平卧在平硬木板上，将腰椎躯干及二侧下肢一同进行固定预防瘫痪。搬动时应数人合作，保持平稳，不能扭曲。

3.5. 颅脑外伤：

3.5.1. 应使伤员采取平卧位，保持气道通畅，若有呕吐，应扶好头部和身体，使头部和身体同时侧转，防止呕吐物造成窒息。

3.5.2. 耳鼻有液体流出时，不要用棉花堵塞，可轻轻拭去以利降低颅内压力。也可用力擤鼻，排除鼻内液体，或将液体再吸入鼻内。

3.5.3. 颅脑外伤时，病情可能复杂多变，禁止给予饮食，速送医院诊治。

4. 烧伤、烫伤急救措施：

4.1. 人员自保：

4.1.1. 伤员应迅速脱离现场，及时消除致伤原因。

4.1.2. 处在浓烟中，应采用弯腰或匍匐爬行姿势。有条件的要用湿毛巾或湿衣服捂住鼻子行走。

4.1.3. 楼下着火时，可通过附近的管道或固定物拴绳子下滑，或关严门，往门上泼水。

4.1.4. 若身上着火应尽快脱去着火或沸液浸渍的衣服；如来不及

脱着火衣服时，应迅速卧倒，慢慢就地滚动以及压灭火苗；如邻近有凉水，应将受伤部位浸入水中，以降低局部温度。但切勿奔跑呼叫或用双手扑打火焰，以免助长燃烧和引起头面部、呼吸道和双手烧伤。

4.2. 现场救护：

4.2.1. 烧伤急救就是采用各种有效的措施灭火，使伤员尽快脱离热源，尽量缩短烧伤时间。

4.2.2. 对已灭火而未脱衣服的伤员必须仔细检查，检查全身状况和有无并合损伤，电灼伤、火焰烧伤或高温气、水烫伤均应保持伤口清洁。伤员的衣服鞋袜用剪刀剪开后除去。伤口全部用清洁布片覆盖，防止污染。四肢烧伤时，先用清洁冷水冲洗，然后用清洁布片消毒纱布覆盖送医院。

4.2.3. 对爆炸冲击波烧伤的伤员要注意有无脑颅损伤，腹腔损坏和呼吸道损伤。

4.2.4. 烧毁的、打湿的、或污染的衣服除去后，应立即用三角巾、干净的衣物被单覆盖包裹，冬天用干净单子包裹伤面后，再盖棉被。

4.2.5. 强酸或碱等化学灼伤应立即用大量清水彻底冲洗，迅速将被侵蚀的衣物剪去。为防止酸、碱残留在伤口内，冲洗时一般不少于10min。对创面一般不做处理，尽量不弄破水泡，保护表皮。同时检查有无化学中毒。

4.2.6. 对危重的伤员，特别是对呼吸、心跳不好或停止的伤员立即就地紧救护，待情况好转后再送医院。

4.2.7. 未经医务人员同意，灼伤部位不宜敷搽任何东西和药物。

4.2.8. 送医院途中，可给伤员多次少量口服精盐水。

5. 冻伤急救措施：

5.1. 冻伤使肌肉僵直，严重者深及骨骼，在救护搬运过程中，动作要轻柔，不要强使其肢体弯曲活动，以免加重损伤，应使用担架，将

伤员平卧并抬至温暖室内救治。

5.2. 将伤员身上潮湿的衣服剪去后，用干燥柔软的衣服覆盖，不得烤火或搓雪。

5.3. 全身冻伤者呼吸和心跳有时十分微弱，不应该误认为死亡，应努力抢救。

6. 中暑急救措施：

6.1. 烈日直射头部，环境温度过高，饮水过少或出汗过多等可以引起中暑现象，其症状一般为恶心、呕吐、胸闷、眩晕、嗜睡、虚脱，严重时抽搐、惊厥甚至昏迷。

6.2. 应立即将病员、从高温或日晒环境转移到阴凉通风处休息，解开衣服，拖掉鞋子，让其平卧，头部不要垫高。

6.3. 用冷水或 50%酒精擦其全身，直到皮肤发红，血管扩张以促进散热。

6.4. 有条件的可在患者头部、两腋下和腹股沟等处放置凉袋。

6.5. 中暑者需补充水份和无机盐，能引水的患者，应鼓励其喝足盐开水或其它饮料。

6.6. 迅速送往医院，进行急救。

七 自然灾害应急预案(处理措施)

此预案主要针对由于地震、洪汛、沙尘暴、雪灾等不可预见或可预见自然灾害等原因造成装置局部或大面积停车，它不直接威胁装置、人员安全，如若处理不当将会造成相关装置停车事故；当装置在遇到不可抗拒的自然灾害时，可根据灾害特点按照《重大事故应急预案》、《生产事故应急预案》进行工作。

1. 地震应急措施：

1.1. 当接到地震预报信息后的任务和对策时应急系统开始运作：

1.1.1. 进行抗震方案的检查布置，安定员工思想。

- 1.1.2. 对有毒有害物品进行转移或储存减少到最低量。
- 1.1.3. 检查通讯、联络系统、安全照明及其它工具器材正常或备用。

1.1.4. 加强公司干部值班，掌握各种动态。

1.1.5. 加强对关键设备的检测和监护。

1.2. 地震发生时的指挥任务和对策：

1.2.1. 应急指挥系统开始运作工厂有关人员立即到中心控制室，掌握各种动态，指挥行动。各专业部门各负其责，并实施抗震救灾对策，由总指挥部发布命令。

1.2.2. 地震时各岗位员工要坚守岗位，沉着冷静，班长及时掌握本岗位员工及装置情况，按照各种类处理预案和规定对装置进行处理，并及时向班组长、车间值班主任汇报，车间值班主任上报总指挥部，紧急情况先采取措施，后汇报。

1.2.3. 需要时，装置处理完毕，公司组织员工进入预先选定的避震场所避震或对人员分流。

1.2.4. 各单位对讲机、应急灯全部投入到位。

1.2.5. 当地震转为重大事故时按《重大事故应急救援预案》执行。

1.3. 地震时主要生产装置应急操作对策：

1.3.1. 当地震破坏造成全公司供水中断时：

1.3.2. 当地震造成外电网系统停电时：

1.3.2.1. 全装置按停电操作处理。

1.3.2.2. 及时启动事故发电机投入运行。

1.3.2.3. 当地震破坏造成厂内水管线损坏压力下降时：迅速查找原因，通知设备部抢修、建筑安全指挥部。

1.3.3. 若是现场大量可燃气体、液体泄漏，则应立即采取消漏或停车措施，熄灭周围明火，禁止机动车辆和无关人员进入泄漏区域。

2. 洪汛发生时的任务和对策

2.1. 接到洪汛预报信息后的任务和对策：

2.1.1. 接到通知后各运行班要对所管辖装置区的下水系统进行检查；对不畅的下水道、阴井进行疏通。此项工作由公司安监办检查，由车间及班组安全员具体落实。

2.1.2. 准备足量的沙袋在各自装置低洼处设置屏障，并储存好备用沙袋。由安监办检查，由生产部、技术部负责协调和落实。

2.2. 洪汛发生时的任务和对策：

2.2.1. 洪汛发生时各岗位员工要坚守岗位，沉着冷静，班长及时掌握本岗位员工及装置情况，按照各类处理预案和规定对装置进行处理，并及时向车间主任、生产部部长和公司总工程师汇报；紧急情况先采取措施，后汇报。

2.2.2. 必须定时定点对自己所辖区域进行巡查，发现险情立即投入处理，需要时，报告公司值班干部、车间值班主任、生产部部长或总工程师调抢险力量。

2.2.3. 对讲机、应急灯全部投入到位。

2.2.4. 当洪汛中出现各类事故时，按《重大事故应急预案》、《生产事故应急预案》进行工作。

3. 沙尘暴应急措施：

3.1. 晃电甩负荷应急措施：沙尘暴主要对电网危害最大，当沙尘暴来临时，根据电调及自身电网要求，进行电网甩负荷：（主厂总负荷为 11000KW）

3.1.1. 甩负荷在 2000~4000KW 以内，根据情况调整系统负荷。

3.1.2. 要求甩负荷在 4000KW 以上，LNG 装置准备停车，工艺处理按操作规程执行，工艺处理必须到位。

3.1.3. 一旦电网出现故障(失电)，公司按紧急停车处理，工艺处

理必须到位。各岗位员工必须坚守岗位，接到车间主任、生产部或公司总工程师指令后必须严格执行，不得以任何借口拖延指令的执行。

3.1.4. 各岗位必须认真检查现有通讯设备，确保通讯设备完好，保证上级指令畅通下达。

3.1.5. 指令下达要求果断迅速，装置甩负荷操作视电网平衡而定。

3.2. 装置处理要点：

3.2.1. 注意通讯工具的畅通，要求将对讲机全部打开。

3.2.2. 注意将各机泵房门窗关好。

3.2.3. 注意对装置区各种财产的巡查，做好索赔的前期清点工作。

3.2.4. 密切注意电网的运行情况，随时将情况报告车间主任和公司生产部部长和总工程师等有关人员。

3.2.5. 要注意引风机、空压机的吸入口的状况，随时将情况报告生产部部长和公司总工程师及有关人员。

3.2.6. 当沙生暴转为各类事故时按《重大事故应急预案》、《生产事故应急预案》执行。

4. 雪灾应急措施：

4.1. 必须对所辖仪表调节阀；液位计等调节指示系统进行定时手动调节，使其处于波动状态，以免冻结。

4.2. 必须对巡检路线、消防通道以及逃生通道上的积雪进行定时清扫。

4.3. 各岗位需保持各种通讯工具的畅通。

4.4. 要对厂区内的供热系统、电伴热系统加大巡检频次，必要时可对系统低点、盲点进行少许的排放。

4.5. 当雪灾转为各类事故时按《重大事故应急预案》、《生产事故应急预案》执行。

5. 自然灾害事故应急处理原则：

- 5.1. 当遇到不影响正常生产的自然灾害(轻微地震、扬沙)时, 组织人员坚持生产。当遇到特殊的自然灾害(地震、洪水、沙尘暴)应组织人员迅速撤离至安全地带。
- 5.2. 灾后进行检查, 对可能发生危险的建构物设立警戒线, 派专人监督, 防止人员进入, 发生危险。
- 5.3. 遇到影响生产或危害生命的自然灾害时, 如果时间允许, 停工处理并切断电源。时间不允许时, 人员应立即撤离。
- 5.4. 组织工厂现场人员撤离, 撤离时要向开阔地带跑。
- 5.5. 待灾害过后, 组织救灾工作。

五、重大事故应急预案

此预案主要针对由于仪表、电气、设备、外界等原因造成装置区域内着火、爆炸或严重泄漏等重大恶性事故, 它直接威胁装置、人员安全, 如若处理不当将会造成严重的二次事故和重大的人员伤亡、财产损失; 它主要强调以生产部为中心的应急组织体系, 按照各种事故的特性及应急程序进行工作, 尽可能极大的减小人员、财产的损失, 并以最短的时间恢复装置的开工; 对环境造成的污染, 应按公司《环境事故管理及应急处理管理规定(暂行)》进行工作; 平时作为员工培训、演练教材使用。

1. 重大事故发生时的应急对策

1.1. 当突发事件出现时, 生产系统应急系统即开始运作:

- 1.1.1. 接到报警后迅速确认事发区域并果断下达停车命令。
- 1.1.2. 命令现场各岗位人员将对讲机和应急灯打开, 保障通讯畅通。
- 1.1.3. 联络: “0902-120”、“0902-119”。
- 1.1.4. 组织当班人员隔离、隔绝事发区域和完好区域。
- 1.1.5. 组织现场人员进行初期施救。

- 1.1.6. 组织操作人员安全撤出。
- 1.1.7. 当出现人员中毒或伤亡时，负责初期气防施救。
- 1.1.8. 引导救护车、消防车到达事发现场。
- 1.1.9. 初步调查突发事件原因。
- 1.1.10. 保障完好装置的正常运行。
- 1.1.11. 向车间主任、生产部长、公司总指挥部汇报现场状态详情。

2. 重大事故的应急消防措施：

2.1. 施救措施：打报警电话时，要说明事故发生地点，要及时通报公司干部值班室和中控室；报警时应说明报警人姓名、职务、单位、火灾地点设备、着火介质、有无人员伤亡等。车间、生产部和公司的有关技术人员要立携带对讲机奔赴事故现场进行指挥前期扑救工作，同时指派专人在主要路口迎候消防车到来。做为现场指挥，要及时清点人数，查明事故原因，并与公司总指挥部建立密切联系，随时掌握事故动态，并提出有无必要拨打“0902-120”电话和要求更多人员的援助以及是否装置。当消防队进入现场后，须向消防指挥人员通报情况，介绍周边介质，随时协助消防队工作。

2.2. 消防引导程序：

2.2.1. 当公司综合办公楼、施工现场、生产装置区等现场发生事故时，需要派专人或公司门卫警卫室值班人员引导消防车辆进入施救现场。

2.2.2. 引导路线本着如何使消防车辆迅速、快捷到达出事现场为原则；现场指挥可视情况随机选择路线：但主要路口必须有人引导消防车辆。

2.2.3. 事故施救主要改由消防队进行，值班班长要进一步清点当班人数、确定事故原因、稳定未停装置的运行、严防各种介质窜入事故区。

2.3. 灭火方式:

2.3.1. 泵房:

2.3.1.1. 发现泵房火灾, 应立即报火警。

2.3.1.2. 一定要在火灾初期阶段根据具体情况用现有消防器材。抓紧时间扑救不能延误时机, 使火灾扩大。

2.3.1.3. 电机、电器设备着火, 应立即停电, 用“1211”、“干粉灭火器”、“二氧化碳灭火器”扑救, 断电后, 可用干粉、泡沫等进行扑救。

2.3.1.4. 泵体、管线、阀门、法兰等处, 因大量泄漏而造成火灾时, 应立即停泵, 关闭阀门, 切断电源和进料, 并立即启动固定灭火设施, 进行灭火防止火势扩大。

2.3.1.5. 火势很大时, 应用消防泡沫枪、泡沫炮进行灭火, 并注意用消防水枪掩护操作人员关阀、断电停泵, 冷却保护设备管线等。

2.3.1.6. 泵房内外燃烧, 且有大量物料外流, 事故扩大时, 应立刻组织力量, 用泡沫枪、水枪等迎着火头拦截, 或用砂子、粘土、毛毡等设堰堵截, 限制火灾蔓延, 进而用泡沫、干粉等进行扑灭。

2.3.1.7. 在扑救过程中, 应对在燃或受威胁的设备、管线、阀门等进行冷却保护, 直至火灾不再复燃为止。

2.3.2. 压缩机房:

2.3.2.1. 发现火灾或大量泄漏应立即报火警“0902119”, 操作人员根据具体情况, 采用停机、切换、关阀、切断进料, 启动安全保护设施等。

2.3.2.2. 若可燃气体大量泄漏, 一时难以制止, 应立即熄火, 并按紧急停车处理。同时启用消防喷淋系统、消防水枪和惰性气体等驱散可燃气体、禁止附近一切明火。

2.3.2.3. 爆炸后发生固定火灾时, 应立即设法关闭阀门, 采取切断

进料或打开紧急放空等措施。

2.3.2.4. 若气源难以切断，应先冷却保护设备，不能急于灭火。

2.3.2.5. 初期火势小时，可用干粉等灭火器直接扑救，同时用消防水炮和水枪配合扑救。

3. 重大事故的气防应急措施：

3.1. 施救措施：

3.1.1. 指挥人员立即持对讲机和防护用具(夜间带应急灯)赶到现场，迅速了解现场情况，随时保持联系，通报情况，视现场情况疏散人员，抢救伤员，设定警戒区域。

3.1.2. 视事故情况果断准确地组织工艺处理，根据需要做停工处理，避免事态扩大。

3.1.3. 指挥引导消防车、救护车进入现场施救。

3.1.4. 当班班长组织当班人员持对讲机、佩戴防化服、空气呼吸器、防毒面具去现场隔离、隔绝事发区域和完好区域，在进入事故区域工艺处理时，除佩戴好气防器具外，必须两人以上进行处理。

3.1.5. 当班班长在清点自己人员时，要迅速通知自己所辖区域的施工人员撤离。

3.1.6. 施救时应掌握：先隔离、隔绝事故区域，后工艺处理，先自身防护好，再进行现场施救。

3.1.7. 当装置事故已无法控制时，各岗位人要保持镇定，事发岗位在进行工艺处理后，选择最佳逃生通道撤离事发现场，并迅速向上级汇报，其他各岗位人员要保持密切联系，以了解事发区域、地点、相关介质、目前风向等信息，有组织的携带防器具进行有必要的撤离；切不可在不了解事件原委的情况下盲目乱窜。

3.2. 气防引导：

3.2.1. 当施工现场、生产装置区、现场发生事故，需要派专人到

厂门卫外引导气防急救车辆进入施救现场。

3.2.2. 引导路线本着如何气防急救车辆避开有毒高浓区域、快捷到达出事现场为原则，现场指挥可视情况随机选择路线，但必须有人引导气防车辆。

4. 重大事故的环境污染处理措施：

4.1. 当突发事件出现时，要充分考虑事件对环境的影响，在不影响人员、设备安全的情况下不可将污染物随意排放，当事件已经对环境造成污染时，应迅速报告生产部和总工程师及主管环保人员，同时要联系化验室取样分析，并采取相应的应对措施，以免对环境造成二次污染。

4.2. 发生突发事件若出现大量有毒、有害、有污染介质外泄，应立即采取区域隔离、隔绝或全线停车措施，现场应采取回收处理措施，充分利用现有环保设施进行回收或处理。

4.3. 事故处理过程中，应采取隔离、回收或停车处理措施，并充分利用消防水设施，稀释或溶解外泄的有毒有害介质，利用火炬系统，尽可能将外泄的有毒有害气体引入火炬燃烧，减缓污染程度。

4.4. 区域出现有毒介质外泄、外溢时，应首先考虑区域内操作人员撤离现场，人员进行合理的疏散，施救人员在施救过程中要注意风向，并携带好必要的气防器具。整个抢险过程中，要充分考虑人员安全、环境污染程度、气象风向等条件等因素。

门卫制度

为了维护厂区施工及生活区的安全和正常的工作、生活秩

序，特制定本制度：

一、厂区及生活区在建设期实行 24 小时值班制度，人员执行三班二倒。

二、警卫人员须着经警装，带工牌上岗，严守岗位，认真履行值班职责，坚持文明用语，礼貌待人，不得擅离职守。

三、警卫人员要严格执行公司佩带出入证制度，有权督促员工和外来人员遵守门卫制度和制止违法、违纪行为，禁止无证人员随意进入施工现场，做好来宾登记。

四、认真把关，进出车辆、人、物，严格盘查，不漏失工地财物，不收不义之财或贪拿公物。

五、严格执行交接班制度，接班人未到，不得离开岗位，交班应明确交待，应做好交接班记录，接班后要担负责任，认真填写签名、签到时间记录。

六、对所有出厂材料物资，认真按公司制度相关制度做好车辆物品的出入登记、验证放行手续，验证是否经有关责任人均核查，确认。

七、认真做好工地防火、防盗、防诈骗、防破坏治安工作，白天巡视时主要看机械设备防止破坏及小配件防盗，夜间值勤的警卫人员，必须巡视整个施工区域，不得脱岗，见可疑人员要跟踪、盘查、盘问，要保护施工现场财产不受损失。

八、打扫好值班室及门前后的环境卫生，保持环境整洁，物品摆放有序。

九、非现场施工人员未经许可不得进入工地，未成年人严禁进入工地。

十、服从领导，遵纪守法，履行职责，认真贯彻执行公司章程，落实“谁当班，谁负责”的原则。

十一、严禁外单位机动车辆，及小商小贩、闲杂人员、不明身份人员进入生活区。大件物品运出生活区应认真检查，情况不明得放行。

十二、贯彻执行国家、地方政府有关消防保卫的法规、规定，协助领导做好消防保卫工作。

十三、厂区、生活区出现紧急问题，应及时向有关部门报告。

公司安委办电话：

火警：119；盗警：110；急救中心：120

宿舍管理制度

1、认真学习贯彻各级政府文明建设的各项管理的法律、法规，严格执行公司关于精神文明建设的各项管理规章制度。

2、发扬团结友爱精神，互相帮助，互相监督，员工日常生活用品及金钱应自行妥善保管，不得在宿舍内放置贵重物品或数额较大的钱物。

3、宿舍内严禁赌博，严禁酗酒，严禁斗殴。不准非婚异性混住，不准私自留住外来人员。

4、宿舍内不准随意使用电炉子、电热水器、电取暖器材、电热毯等其它电器，严禁使用碘钨灯照明。不准私自拉接电源线，不准使用煤油炉子。

5、不准躺在床上吸烟，不准乱扔烟头和火柴棒，烟头要随手熄灭或放在烟缸水桶内。

6、宿舍内严禁存放易燃、易爆、有毒等危险品。

7、上班后要关闭宿舍照明以及电器设备。

8、严禁高空抛物，乱扔垃圾和烟头，乱倒污水。一经发现，处以 100 元以上罚款。

9、电视、收音机的使用，声音不得放大，以免妨碍他人休息。违反者每次处以 50 元的罚款。

10、员工对所居住宿舍，保持原有结构的安全完整，不得随意改造或变更房舍。有关宿舍现有的器具设备(如电视、桌椅、玻璃、卫浴设备、门窗、床铺等)本公司以完好状态交与员工使用，如有疏于管理或恶意破坏，酌情由现住人员负担该项修理费

或赔偿费，并视情节轻重论处。

11 、 宿舍卫生清洁员要负责宿舍卫生的清洁工作，个人居住的房间也要保持干净并整洁。